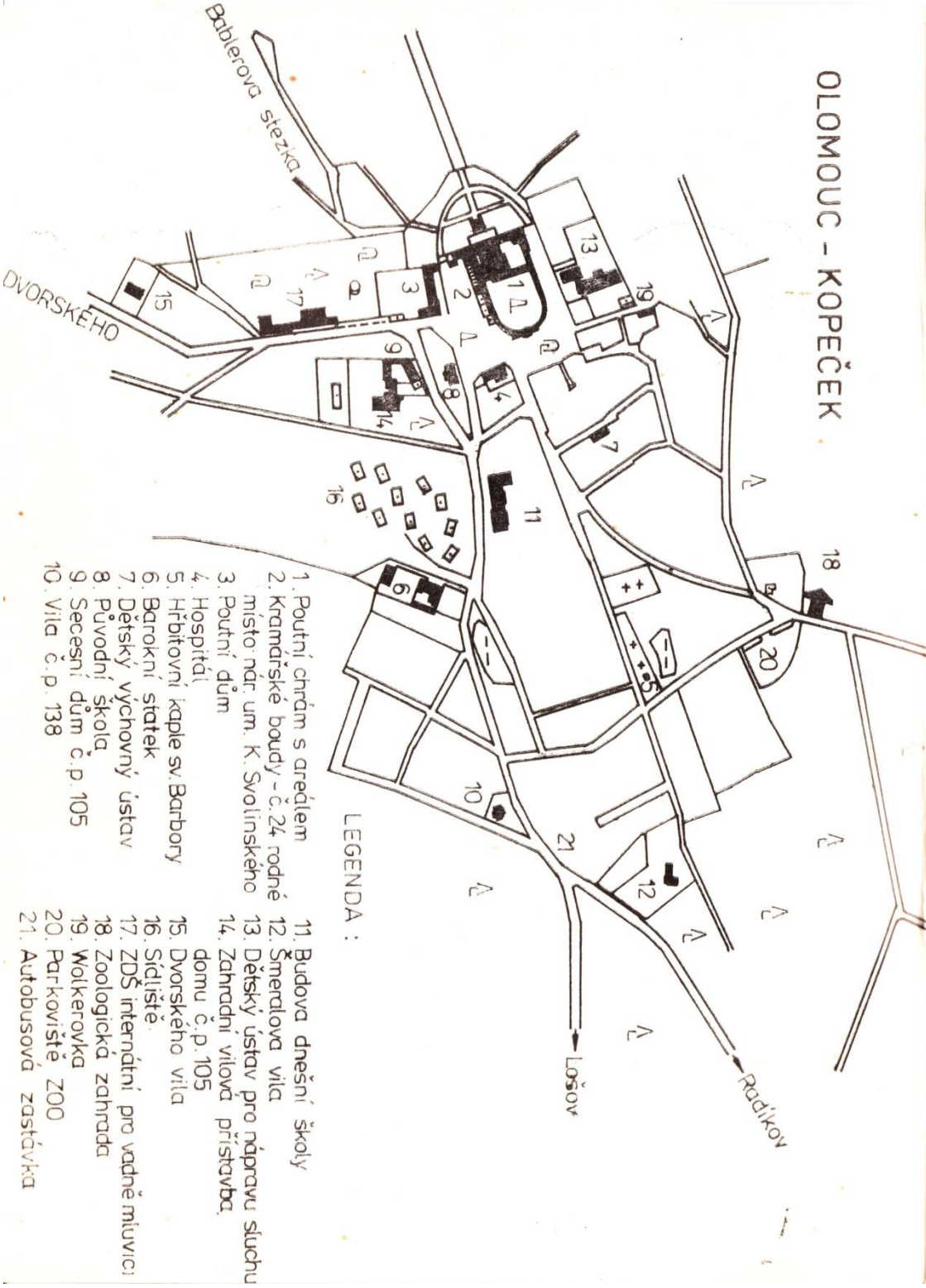


OLOMOUČ KOPEČEK



OLOMOUČ - KOPEČEK



LEGENDA :

- | | |
|--|---|
| 1. Poutní chrám s areálem | 11. Budova dnešní školy |
| 2. Kramářské budovy - č. 24, rodné místo nár. um. K. Svobinského | 12. Šmeralova vila |
| 3. Poutní dům | 13. Dětský ústav pro nápravu sluchu |
| 4. Hospitál | 14. Zahradní vilaová přístavba domu č. p. 105 |
| 5. Hřbitovní kaple sv. Barbory | 15. Dvorského vila |
| 6. Barokní sátek | 16. Sídliště |
| 7. Dětský výchovný ústav | 17. ZDŠ internátní pro vadně mluvící |
| 8. Původní škola | 18. Zoologická zahrada |
| 9. Secesní dům č. p. 105 | 19. Wolkeroška |
| 10. Vila č. p. 138 | 20. Parkoviště ZOO |
| | 21. Autobusová zastávka |

OLMOUC - KOPEČEK

© Jiří V. Musil

© Foto: Josef Kvitá, prom. ped.

Dr. J. V. Musil

OLOMOUC KOPEČEK

v kulturně historických
souvislostech

OLOMOUC 1984

RODIČŮM, MANŽELCE A DĚTEM,
KOPEČANŮM A NÁVŠTĚVNÍKŮM KOPEČKA

PŘEDMLUVA

Psát předmluvu, to je jako otevírat dveře a vlídným gestem vítat hosta do domu. Prokazují-li takovouto službu spisu, který je zasvěcen Kopečku u Olomouce, jeho místopisu a dějinám, otvíráte ty dveře a činím uvítací gesto takřka jako domácí člověk, s důvěrou a rád, neboť dobře vím, na jaká místa, mezi jaké lidi a k jaké besedě vás zvu. Je to místo, které i ve smyslu nejrealističtější a nejfyzikálnější optiky přitahuje pohledy celé Hané, celé střední Moravy, „Žlutavý kostel na hoře zelené . . . korouhev této krajiny tiché a svěcené . . .“ Z iniciativy olomouckého obchodníka s vínem Jana Andrýska a za přispění premonstrátů z Kláštera Hradiska vznikl tu v druhé čtvrtině sedmnáctého století chrám, s jehož další historií až po dnešek vás seznámí tato brožura, a na jeho pozadí se rozrostla osada, která už také má své třístaleté dějiny. Je to místo, které například neodolatelně přitahovalo mladistvého Jiřího Wolkera, z jehož slavné a oslavné poémy jsme si tu zopakovali vstupní verše a jenž právě v onom roce 1921, kdy ji složil, mohl napsat svému příteli Zdeňku Kalistovi: „. . . dnes jsem zase na Kopečku, zdá se mi, že se úpěnlivě držím tohoto tichého místa, že chci z něj vytěžit vše, co mohu“. Na tomto místě se českému národu i světu narodil umělec vpravdě národní, Karel Svolinský, který si odtud odnesl doživotní zalíbení v nelomených a nemíchaných barvách klenby nebeské, lučních květin i lidových krojů, zde spatřil světlo světa, žil i zemřel prostý umělec samouk, chcete-li „insitní“ malíř, zahradník Antonín Řehák, sem se ze svého pochumnějšího rodného Slezska uchýlil Bohumír Dvorský, později rovněž nositel čestného titulu národního umělce, a naučil se tu barevnosti širokých rozloh hanácké krajiny a její vysoké oblohy, a zdejší rodák byl také Stanislav Menšík, malíř tak pevně zakořeněný v půdě svého rodného venkova, že zemřel krátce poté, co přesídlil do města. Zde žil a psal Stanislav Krejčí, autor románů z novodobých dějin těchto končin, hanáckého podhůří Jeseníků, který se osvědčil jako výrazný představitel středomoravského regionálního písemnictví.

Bylo by však zbytečné, abych ještě dále předbíhal a mluvil vám o věcech, s nimiž tu budete dopodrobna seznámeni, a tak se tedy po tomto stručném uvítání s vámi rozloučím a předám vás vašemu dnešnímu hlavnímu hostiteli, Dr. Jiřímu V. Musilovi, autorovi této práce, který vás zasvěceněji, věcněji a přesněji obeznámí se vším, co uzná za vhodné. Pod jeho vedením se vám bude po Kopečku kráčet lehce a příjemně, a já vám k tomu přeji mnoho poučení, povznesení a dobré pohody.

Otto František Babler

OBSAH:

Slovo úvodem	
Poměry přírodní, zeměpisné a společenské	
Geomorfologicky - Podnebí - Rostlinstvo - Živočišstvo - Komunikace - Obyvatelstvo - Společenské instituce - Správně - ZOO	
Zajímavé stavby v okolí	
Chronologický přehled významných událostí v dějinách Kopečka	
Významné stavby na Kopečku	
Poutní chrám - Kramářské boudy - Poutní dům - Hospitál - Hřbitov a hřbitovní kaple - Barokní statek - Architektura 19. a 20. století - Dům „Na krásné vyhlídce“ - Dětský výchovný ústav - Původní škola - Dům na Dvorského třídě 36 - Vila č. 138 - Budova dnešní školy - Šmeralova vila - Dětský výchovný ústav pro nápravu sluchu - Zahradní vilová přístavba domu č. 105 - Dvorského vila - Sídliště - Základní škola pro vadně mluvící	
Význačné osobnosti v dějinách Kopečka	41
Bohuslav Balbín - Norbert Želecký z Počenic - Karel Lenhart - Josef Stárek - Oldřich Stibor - Bohuslav Smejkal - Jiří Wolker - Otto František Babler - Stanislav Krejčí - Karel Svolinský - Bohumír Dvorský - Stanislav Menšík - Antonín Řehák - Stanislav Látal - dr. Oldřich Letúš	
Závěrem	43

SLOVO ÚVODEM

Autorovi přináší velkou radost, může-li se věnovat tak poutavému tématu, jakým je zkoumání kulturně historických souvislostí nějakého místa. A pokud je tím místem Kopeček, sídlo s pozoruhodnými ekologickými a sociálně psychologickými hodnotami, je ona radost tím větší. Leč každá radost přináší i starost: bude autorova exkurze do minulosti, k pramenům souvislostí dostatečně vyčerpávající? Přinese čtenáři informace, které očekával? Pravdou je, že otázky mohou zůstat nezodpovězeny, neboť oslovují oblast zkoumání vymezenou pouze nedokonavě.

Ovšem, pohlédneme spolu s dr. Janem Březinou na vztah člověka k minulosti (podařilo se mu to mistrně dialekticky a řečí filosoficky básnivou) a náš optimismus se zvýší:

„Člověk se vrací, stále se vrací, aby v minulosti, která je skutečná, našel jistotu před bází z možného, které je budoucí. návratnost je vždycky cestou k jistotě, k bodu, z něhož se rozvíjí náš život, z něhož se probouzíme k vědomí svého vlastního bytí a určení. V tomto smyslu je i historie vědou o budoucnosti, neboť ji odhaluje v minulém“.

Tedy takové jsou autorovy pochybnosti a taková jsou jeho zadosti- učinění.

Dr. J. V. Musil

POMĚRY ZEMĚPISNĚ, PŘÍRODNÍ A SPOLEČENSKÉ

Kopeček leží v Hornomoravském úvalu, východně od centra Olomouce (8 km vzdušnou čarou, 10 km po silnici). Jeho zeměpisné souřadnice jsou: 17° 20' 30" východní délky, 49° 37' 45" severní šířky. Ostroh, na kterém se obec rozkládá, je nejvysunutějším jihozápadním výběžkem Domašovské vrchoviny, která je součástí Nížkého Jeseníku. Rozkládá se na 62 hektarech, přičemž přes polovinu této rozlohy zabírají polnosti (30,6 ha), zahrady s loukami (8,8 ha) a lesy (6,5 ha). Nadmořská výška katastru Kopečka je nestejná. Střed místní části Kopeček je v nadmořské výšce 375 m. Mezi Radíkovem a Toveří, ještě na katastru města, se nachází uprostřed lesa místo s nejvyšší nadmořskou výškou dnešní Olomouce (vrch Sv. Kopeček, 412 m n. m.). Úpatí věží kostela je v nadmořské výšce 382 m.

GEOMORFOLOGICKY

náleží území Kopečka k Sudetské soustavě, a to k severomoravské kulmové kře, tvořící právě v těchto místech stěnu, která na východě vymezuje zlom tzv. olomoucké pánve (zlom olomoucko-přerovský) z období horotvorných procesů zv. předvariským, variským a alpínským vrásněním. Kámen z této podnože byl v okolí Kopečka těžen ve třech

lomech. Dva lomy byly v Bukovanech, třetí nad Droždínem, směrem ke Kopečku — odtud byl do Olomouce dovážen kámen potřebný ke stavbě univerzitních budov na počátku 18. století. Na Kopečku převládá šedá podzolovitá půda. Západně od Kopečka se nachází jiná stěna, vymezující popsáný zlom — je to Drahanská vrchovina s předsunutým táhlým hřbetem Kosíře (Velký Kosíř, 443 m n. m.). Olomoucká pánev je středem „Zelené hvězdy země moravské“, zásobované cévním systémem vodních toků. Název zvolil univ. prof. Robert Smetana analogicky podle Zlatého prutu země české.

PODNEBÍ

Kopečka je teplé, s podprůměrným až průměrným výskytem srážek. Oblast Kopečka je v pásmu isothermy 8⁰ C. Na rozdíl od hanácké nížiny se zde v zimě udržuje delší dobu sněhová pokrývka. Srážky sem přicházejí převážně se severozápadními větry. Převládají větry jihovýchodní a severovýchodní. Terénní zlom je příkrý a poměrně vysoký. Představuje nárazovou návětrnou bariéru, která způsobuje stáčení dešťových SZ větrů a nutí mraky k výstupu a vyždání deště.

ROSTLINSTVO

Kopeček je v celé své rozloze kultivovanou oblastí. Fytogeneticky zde převládá květena slezského předhůří. Vzhledem k příznivým teplotním poměrům se zde daří teplomilné vegetaci, zvl. na svazích přilehlých katastrů Droždína a Samotíšek, spaditých k jihu či jihozápadu. Podle S. Vorla (Haná, Praha 1948) patří Kopeček k nejseverněji položeným oblastem (enklávám) na Moravě s mimořádně výhodnými pěstitelskými podmínkami (podobné podmínky jsou uváděny pro JV svahy Tabulového vrchu v Olomouci 5 — Nové Ulici s nadmořskou výškou 259 m nebo JV svahy Kosíře). Dříve zde byly s úspěchem pěstovány teplomilné rostliny jako vinná réva (odtud asi místní název Vínohrádky), tabák a šafrán. Vydatně plodící broskvoně a meruňky jsou zde běžným jevem. Na katastru Kopečka převládá typ stredo-evropského horského lesa, v nižších polohách les smíšený. Hub bývá hojně. Památkové ochraně podléhají stromy ve stromořadích lemujících přístupové komunikace ke Kopečku od Olomouce. Nejstarší stromy (třistaleté), kterých je víc než třicet, dosahují výšky přes 20 metrů a obvodu až 420 cm. Alej tvoří především lípy srdčité (Tilia cordata Mill.). Na tuto alej navazuje za křižovatkou v Samotíškách další stromořadí, vedoucí vzhůru k pout. chrámu. Nejstarší lípy v 800 m dlouhé aleji mají také 300 let, jsou až 17 metrů vysoké o obvodu od 350 do 410 cm. V r. 1979 byla započata rozsáhlá rekonstrukce sadové úpravy veřejných



Kopecské věže od severovýchodu

prostranství na Kopečku podle projektu V. Kotka. Vzácnější druhy dřevin najdeme na Kopečku rovněž ve dvou parčicích. Jeden z nich se rozkládá za budovou internátní školy pro vadně mluvící děti. Jeho rozloha je tři hektary. Nacházíme zde mohutně vzrostlé lípy srdčité, smrky ztepilé, javory a jasany. Při pohledu od silnice zaujmou mohutně rostlá borovice černá (*Pinus nigra* L.) a dub červený (*Quercus rubra* L.). Bohatě jsou zastoupeny i okrasné dřeviny nižšího vzrůstu, ať už listnáče (šácholan olýsalý) či konifery (zerav západní). Nechybějí ani cennější zástupci keřového patra. Romantická zákoutí tohoto anglického parčíku zdobí hodnotné plastiky, kupř. Hořínkova kopie Uprkova sousoší Poutníci ze Slovácka, barokní socha sv. Vavřince a putti, Hladíkovy ozdobné vázy na schodišti. Druhý parčík obklopuje Dětský domov pro děti předškolního věku a novostavbu mateřské školy na Kovařovicově ulici. Jeho starší část byla založena v roce 1934, kdy sem byly přeneseny 6—8 m vysoké stromy z jednoho zámeckého parku. Ve třicátých letech byla vyhloubena studna poblíž skupiny kaštanů, hluboká 68 m. Při průhledech z parku bylo také počítáno s architektonickou barokní dominantou poutního chrámu. Typický průhled z tohoto parku mistrně zvětšil národní umělec Bohumír Dvorský. V parku je několik ozdobných rekreačních staveb: zahradní domek v podobě srubu nad bazénem jezírka, dřevěný můstek v japonském stylu, zděný altán (čajový domek) s rozsáhlým alpinem, zděnou pergolou a fontánou, koridor růží ad. Půvabným doplňkem parčíku jsou sochy: Lenhartova

Eva z červeného pískovce, Bartoňkové chlapec s hroznem a sedící žena, Hladíkovo Materství. Při pohledu na kopecký horizont z vyhlídkové věže zoologické zahrady upoutá vlajková solitéra - douglaska tisolistá, rostoucí do výše téměř třiceti metrů při cihlové zdi kolem zahrady kopecké „lesovny“. Vzácnější stromy, keře a byliny najdeme také na kopeckém hřbitově a v zahradách. Do sousedních katastrů zasahuje z větší míry i lesopark, v němž se nachází zoologická zahrada. Květenu Kopečka popsal J. Otruba v časopisu Mojžírova říše (Náklo 1940).

ŽIVOČIŠTVO

Na katastru Kopečka nejsou vodní toky, takže s některými druhy ryb — pokud byly nasazeny — a s obojživelníky se setkáváme pouze ve zdejších dvou rybnících či požárních nádržích. Drobný vodní hmyz najdeme v lesním potůčku protékajícím nedlouho po katastru Kopečka od studánky Adamovka směrem k Droždínu. Z plazů jsou především početně zastoupeny druhy ještěrek, v lesích se vyskytuje zmije obecná. Ptáci jsou zastoupeni bažanty, žlunami, datly a dalšími běžnými druhy. Přilétají sem někdy i kvičaly, na věžích hnízdí kavky a divocí holubi. Z dravců jsou vidět káně, jestřáb i krahujec, na věžích žijí poštolky. V lesích se občas objeví zvěř srnčí, zajáci, lišky, kuny a lasice. V zahradách bývá mnoho ježků. O živočišných chovaných ve zdejší zoologické zahradě podáme informaci jinde.

KOMUNIKACE

Kopeček leží na silnici Samotišky—Lošov—Velká Bystřice (pův. státní silnice II. tř. č. 443a z Velké Bystřice do Chválkovic). Tato silnice byla postavena vojenskou správou v sedmdesátých letech minulého století; její první trasa spojovala Olomouc s pevnůstkou v Radíkově. Obě větve této silnice — do Radíkova a do Lošova — jsou trasou městské autobusové linky č. 11, vycházející z centra Olomouce. Na katastru Kopečka má jmenovaná linka dvě zastávky v obou směrech. Kopečkem vede rovněž trať linky ČSAD, která zde má dvě zastávky. Denně jí projíždí v obou směrech 11 spojů. Pěší turisticke slouží v oblasti Kopečka řada polních, lučních i lesních pěšin, cest a chodníků, které ze všech stran výhodně zpřístupňují jak památkový barokní areál, tak i zoologickou zahradu. Mnohé z nich jsou turisticky značeny a jsou východisko pro turistické trasy Nízkým Jeseníkem.

V říjnu 1936 byl projednáván návrh o zavedení elektrické pouliční dráhy do Samotíšek. Z důvodů ekonomických byla realizace odložena. Projednávala se tehdy i alternativní možnost zavedení trolejbusové tratě. Ve výhledovém plánu Dopravního podniku města Olomouce z počátku padesátých let se dokonce objevily úvahy o výstavbě pozemní ozubnicové dráhy ze Samotíšek na Kopeček.

OBYVATELSTVO

Jádrem vesnice bylo 12 prvních familiantských domků, které stály v řadě severně nad objekty statku (familiant = dědičný nájemce dříve panské půdy zv. familie). Šlo tedy o jakýsi sídlištní, architektonicky velmi jednoduchý protipól poutního areálu. Následná tabulka dokládá vzrůst životní úrovně: počet domů vzrůstá, ale počet obyvatel se snižuje, tzn. že bytové a životní podmínky obyvatel se zlepšily, zvětšila se rodinou obývaná plocha. V tabulce není podchyceno rekreační využití Kopečka a jeho nejbližšího okolí. Chat je v Droždíně na 200, v Radíkově téměř 100, v Samotiškách téměř 30 a v Lošově rovněž několik desítek.

Rok	Domů	Obyvatel	Češi	Němci	Jiné nár.
1793	26	162	—	—	—
1834	70	397	—	—	—
1869	82	605	—	—	—
1880	91	627	530	97	—
1900	104	659	659	—	—
1910	107	789	786	3	—
1921	112	791	773	9	9
1930	143	907	877	26	4
1950	162	905	905	—	—
1970	187	789	789	—	—

SPOLEČENSKÉ INSTITUCE

Společenský život na Kopečku je organizován Národní frontou, která sdružuje šestnáct složek, a to: uliční organizaci KSČ, občanský výbor, Svaz požární ochrany, Český svaz žen, tělovýchovnou jednotu Sokol, Pionýrskou organizaci Socialistického svazu mládeže při základní škole, Sdružení rodičů a přátel školy při základní a mateřské škole, Československý červený kříž, myslivecké sdružení, Český svaz chovatelů drobného zvířectva, stavební bytové družstvo, Český svaz zahrádkářů, Osvětovou besedu, dohlížecí výbor Jednoty a Svaz československosovětského přátelství při pedagogickém sboru základní školy. Veškerý společenský život se na Kopečku uskutečňuje v úzké spolupráci se

školy a výchovnými ústavy v místě. Ve správě osvětové besedy je zdejší kulturní dům (programovou náplň řídí Park kultury a oddechu Olomouc a kino řízené Městskou správou kin v Olomouci).

SPRÁVNĚ

náležela zprvu osada o 12 domcích (rozrůstající se jako činžovní osada až po parcelaci tamního dvora v r. 1788) a vesnice Droždín, Samotišky (část), Radíkov a Lošov k tzv. Dolnímu panství hradiského kláštera. Po jeho zrušení v roce 1784 byl Kopeček spolu s ostatním bývalým premonstrátským majetkem spravován státní správou mocnářství jako státní majetek. V r. 1826 koupil Kopeček a další statky bývalého Dolního hradiského panství Filip Ludvík hrabě Saint Genois d'Anneaucourt, hanáckým lidem bodře zvaný „Ženžula“ či „Ženžuliga“. Jeho syn, Mořic Jan Nep. hrabě Saint Genois, sekretář moravskoslezského zemského gubernia, prodal v r. 1879 zbylé pozemky panství (především lesy) za dva milióny zlatých Janovi II., panujícímu knížeti z Lichtenštejna. Samostatná obec Svatý Kopeček byla zřízena podle ustanovení rakousko-uherského říšského zákonodárství (zprvu podle tzv. provizorního zřízení obecního ze 17. března 1849, později podle zřízení obecního platného od 16. dubna 1864). Podle tohoto zřízení byl usnášejícím se a kontrolním orgánem obecní správy obecní výbor nebo zastupitelstvo, výkonným orgánem bylo obecní představenstvo. Výbor mohl mít podle počtu voličů 8 až 36 členů; byli voleni rovněž náhradníci. Představenstvo tvořili starosta obce a nejméně dva starší čili obecní radní. Počet obecních radních neměl podle zákonného ustanovení překročit třetinu počtu členů výboru. Po vzniku Československé republiky zůstala obec samosprávním útvarem. Obecní zřízení zůstalo — až na nevelké úpravy — v předpřevratové podobě. K dalším změnám ve správě obce došlo po vzniku lidově demokratického státu po druhé světové válce. Nejmladší územně správní změnou je integrace Kopečka a osady Radíkov s Olomoucí. Došlo k ní 1. července 1974. V roce 1980 byla ke Kopečku připojena ještě osada Lošov.

ZOOLOGICKÁ ZAHRADA

ZOO v Olomouci-Kopečku je řízena odborem kultury a školství MěstNV v Olomouci. Má na padesát zaměstnanců. Její výstavba byla zahájena v rámci svépomocné akce Z v roce 1952. 3. června 1956 byla zpřístupněna veřejnosti, zprvu jako zahrada oborového typu, zaměřená na chov spárkaté zvěře. Později se stala zařízením univerzálního typu. Rozlohou patří mezi středně velké zoo — má 42,5 hektarů. V zahradě je chováno na 604 zvířat ve 157 druzích, z toho nejvíc savců a ptáků.



Vyhlídková věž v ZOO

Pro srovnání: v zoo Brno bylo v r. 1980 chováno 614 kusů zvěře ve 192 druzích; ostravská zoo chovala ve stejném roce 750 exemplářů ve 150 druzích. V roce 1974 byla olomoucká zoo na 11. místě ze 13 československých zoologických zahrad, v roce 1980 již na 6. místě z 15 zoologických zahrad v Československu. K nejzácnějším zvířatům chovaným v zoo na Kopečku patří tygři — sumatránský a sibiřský, kamzík horský, zubr evropský a zebra Grévyho. K ohroženému druhu patří žirafy

Rotschildovy, kterých chová zoo čtyři kusy. Žirafy jsou nejdražší zvířata kopecké zoo. V roce 1972—73 byla v zoologické zahradě na Kopečku vybudována obří voliéra o výšce 16 metrů a průměru 30 metrů. Uprostřed zahrady se tyčí ocelová konstrukce 32 metrů vysoké vyhlídkové věže s terasami, bufetem a hygienickým zařízením z let 1972—1974. Vrchol věže je v nadmořské výšce 410 m, výška její horní plošiny je 27 m, plocha plošiny je téměř 19 m², počet schodů 128. Poblíž těchto architektonicky a konstrukčně zajímavých dominant zahrady se rozkládají výběhy a jsou rozmístěny nové stáje žiraf, pavilóny pro opice (1958), plazy, dravce (1973, 1980), terárium a medvědinec s bazénem (1977). V roce 1979 byl na hlavním pochůzkovém chodníku položen asfaltový koberec v délce tří kilometrů. V roce 1980 byl vybudován nový hlavní vchod a vodní výběh pro plameňáky.

ZAJÍMAVÉ STAVBY V OKOLÍ

Společensky významné a současně architektonicky zajímavé jsou dvě moderní účelové stavby, patrné při pohledu na kopecké horizonty: 1. 62,5 m vysoká věž sloužící přenosu televizního signálu poblíž pevnůstky v Radíkově od prosince 1979, 2. typická kupole astronomické observatoře nad Lošovem, postavená svépomocí v r. 1955. Místní astronomický kroužek vznikl v r. 1948 a vedl ho tehdejší ředitel lošovské školy J. Sienel, který se zasloužil o stavbu observatoře. V letech 1962—1975 nebyla hvězdárna využívána. Od r. 1975 nad ní převzal patronát astronomický kroužek při ZDŠ v Olomouci-Hejčíně (zprvu osvětová beseda v Lošově). V letech 1976—1979 byl objekt rekonstruován. V současnosti vede toto zařízení J. Konečný. Návštěvnost vzrůstá, v r. 1981 sem přišlo 2.200 zájemců. Po vybavení novými přístroji a po dalším prostorovém rozšíření v r. 1982 byla hvězdárna od r. 1983 zapojena do výzkumu slunečních erupcí ve spolupráci s koordinujícím pracovištěm — pražským Astronomickým ústavem ČSAV v Ondřejově.

CHRONOLOGICKÝ PŘEHLED VÝZNAMNĚJŠÍCH UDÁLOSTÍ V DĚJINÁCH KOPEČKA

- 1629—1632: byla vybudována první kaple v lidmi neobývané krajině na čerstvě vymýceném místě. Zakladatelem byl olomoucký měšťan Jan Andrýsek, obchodník s vínem a majitel dvora v Samotiškách.
- 1645: kaple byla vypálena Švédy — okolnosti švédského drancování popsal v r. 1676 litovelský radní Pavel Petr Knecht.
- 1650—1656: byla na náklad Jana Andrýska znovu postavena kaple (po ukončení třicetileté války). Nová kaple byla prostornější. Pečoval o ni poustevník Matěj Sigar, který měl poblíž poustevnu.
- 1665: Bohuslav Balbín (1621—1688), student olomoucké university v 30. letech 17. století, napsal a v Praze vydal spis *Historia BMV in Monte Sancto*. Spis byl uložen v souboru starých tisků bývalé kapitulní knihovny v Olomouci.
- 1667: Jan Andrýsek se vzdal patronátu nad kaplí a přenechal jej hradišským premonstrátům. Premonstráti takto získali zpět spolu s kaplí i svobodný dvůr v Samotiškách, z jehož výnosu měla být kaple udržována a měl být též zřízen a udržován hospitál.
- 1675: podle záznamu Engelberta Lombsera v dienálu žádalo na Svatém Kopečku patnáct osob o „zproštění z moci magické“, což bezprostředně souvisí s tragickými procesy vedenými proti osobám nařčeným z tzv. čarodějnictví na severní Moravě a ve Slezsku.
- 1669—1679: na místě druhé obnovené kaple byl zbudován mohutný poutní chrám. Jižně byl postaven velký hostinec pro poutníky, východně hospitál sv. Norberta s kaplí a severně budova konventu s kaplí bl. Heřmana a refektářem (jidelnou) pro 100 osob.
- 1705: 28. září večer došlo k požáru hostince. Požár byl zaviněn neopatrností čeledína, který zapomněl rozžatou svíci na půdě, když tam šel pro pící. Při požáru uhořelo 121 poutníků ze 44 míst. Nadace J. V. Zellera.
- 1712—1719: postaveny obě rezidence (severní — rezidence kaplanů, jižní — sídlo probošta), patrové křídlo podél jižní strany kostela, ambity se dvěma čtvercovými pobočnými kaplemi a oválnou kaplí Jména P. Marie, k severu vybíhající křídlo s kaplí Božích schodů. Rovněž západní průčelí kostela s věžemi bylo přestavěno.
- 1718: nad šachtou s ostatky 121 poutníků uhořelých v září 1705 byla postavena v barokním slohu kaple sv. Barbory a kolem kaple byl založen hřbitov.
- 1721: na pravou věž byl zavěšen zvon Maria ulitý ve Vídni.

- 1725—1732: byl nákladně upraven interiér kostela podle projektu B. Fontany — stěny a klenby byly zkrášleny štukami, mramorováním a freskami, byl instalován nový hlavní oltář (1725—1731), byly postaveny varhany (1725—1732), dřívější kazatelna byla nahrazena novou (1732).
- 1739: na atice rezidencí byly instalovány sochy dvanácti apoštolů, sv. Rocha a sv. Šebastiána.
- 1740—1745: vytvořil J. A. Heinz sousoší sv. J. Nepomuckého (pam. seznam č. 481).
- 1744: byla dokončena výstavba obytné budovy hospodářského dvora se špýchary a stodolami.
- 1748: 19. června navštívili Kopeček císař František I. s Marií Terezií.
- 1753: na nádvoří mezi ambity bylo instalováno sousoší sv. Norberta.
- 1758: poutní chrám byl vyrabován pruskými vojáky.
- 1776: byly rozebrány původní věže a postaveny nové. Kupole i věže byly pobity měděným plechem.
- 1780: na Kopečku zemřel a byl pohřben profesor historie olomoucké university Evermod Růžička.
- 1783—1784: na Kopečku vznikly hanácké lidové operety, jejichž texty napsal Jan M. Bulín, zdejší převor, a hudbu složil Josef Pekárek, rektor školy v Hněvotíně (názvy operet: Jora a Manda, Marena a Kedrota).
- 1784: 18. srpna přišlo oznámení o zrušení premonstrátského kláštera, a to s neodkladnou platností. Majetek kláštera byl zkonfiskován státem pro účely náboženského fondu. Statky spravoval zprvu stát, později byly prodány.
- 1784: až do r. 1784 byl varhaníkem a ředitelem kůru poutního chrámu hudební skladatel Václav Jiří Dusík (patrně autor hanácké zpěvo-hry Píseň o císaři Josefovi II.).
- 1785: 20. dubna byla na Kopečku zřízena náboženským fondem fara a škola. Datace matrik Sv. Kopečka (matrika narozených a pokřtěných, kniha sezdaných a kniha zemřelých).
- 1787: v létě pobyl krátce v Olomouci Johann Alexius Eckberger a napsal 99stránkové pojednání „Charakteristische Beyträge zur Kenntnis der Hauptstadt und Grenzfestung Olmütz von J. A. E. 1788“ — v § 14 tohoto pojednání hodnotí Kopeček jako nejvládnější a nejkrásnější místo Olomouce.
- 1788: došlo k parcelaci kopeckého, dříve premonstrátského dvora. Dvanácti familiantských domků se stalo jádrem činžovní vsi, která se poměrně rychle rozrůstala. V tom roce byly založeny pozemkové knihy.

- 1792: byla v dražbě prodána budova konventu za 783 zlatých. Cihel z ní bylo použito k výstavbě domů v Olomouci, především k nadstavbě 3. patra býv. Salmova paláce na Horním náměstí (dnes nám. Míru 1), který v r. 1791 koupil Jan Freiwald, zednický mistr z Povlu.
- 1794: 16. dubna na Kopečku zemřel a byl pohřben první tamní archivář Petr Šíma (nar. v Brně 8. 6. 1730).
- 1817—1818: se vždy v červenci konaly na Kopečku první vlastenecké slavnosti. Byl to výsledek probuzeneckých snah dr. Josefa Leonarda Knolla, profesora olomouckého lycea, který sem byl v r. 1810 přeložen z Jagellonské univerzity v Krakově. Přednášel historii a jazykovědu. Slavností se účastnili profesori a studenti lycea.
- 1826: Filip Ludvík hrabě Saint Genois zakoupil bývalé Dolní hradiské panství vč. Sv. Kopečka.
- 1835: proběhla první jednání o odstoupení pozemků vojenskému eráru ke stavbě vojenské silnice přes Kopeček do Radíkova.
- 1846: 8. listopadu byla kopecká fara osazena osmi premonstráty ze Strahovské kanonie a byla povýšena na proboštskou faru.
- 1849: se ve farnosti rozmohla cholera. Cech kramářů zakoupil parcelu č. 135 pod ambity s 37 stromy (vyjma sousoší sv. Jana Nepomuckého a 4 stromů kolem něho).
- 1849: se ve farnosti rozmohla cholera.
- 1861: byly vyměněny konstrukce věžních bání.
- 1864: byla postavena první budova školy.
- 1866: byl zřízen optický telegraf z dómské fasády na pevnůstky pomocí signálních tyčí. Kopeček byl přitom významnou signalizační stanicí a pozorovatelnou.
- 1866—1948: byl v obci činný čtenářský spolek.
- 1867—1877: byla na Sv. Kopečku každoročně pořádána majáles studentů prvního českého gymnázia na Moravě, olomouckého Slovanského gymnázia, z podnětu ředitele školy Jana Ev. Kosiny.
- 1869: byl v obci založen ochotnický divadelní spolek, který byl v roce 1940 přejmenován na Divadelní a vzdělávací spolek Svornost. Byl činný do roku 1951. Dochovala se pamětní kniha spolku s jeho repertoárem v letech 1903 až 1920. Dlouholetým režisérem spolku byl J. Menšík (nar. 9. 3. 1871), otec malíře St. Menšíka.
- 1869: byla na Sv. Kopečku založena rolnická záložna. K její registraci došlo v r. 1873. Na Kopečku se konal tábor lidu.
- 1870: byl v místě zřízen poštovní úřad.

- 1870—1873: stavba silnice z Olomouce do Radikova.
- 1880: bylo provedeno nové číslování domů.
- 1883: byla na Sv. Kopečku zřízena „Opatrovna malých dětí“ (trazuje se, že první mateřská škola v mocnářství) při filiálním řádovém domě milosrdných sester třetího řádu sv. Františka. Tato opatrovna byla v roce 1949 změněna na dětský útulek.
- 1892: byl založen sbor dobrovolných hasičů.
To již v obci byl činný spolek paní a dívek Vlasta.
- 1898—1939: byl na Kopečku činný okrašlovací spolek.
- 1901—1902: byl postaven první dům sester třetího řádu sv. Norberta a při něm bylo otevřeno v r. 1902 orphanothrophium (sirotčinec).
- 1906: byl zaveden telefon.
- 1907: Lichtenštejnové prodali obci část lesa, který náležel ke katastru vesnice. Jejich lesní úřad (správa polesí) však sídlil na Kopečku v tzv „lesovně“ — dř. špitál sv. Norberta — až do roku 1945.
- 1909: čtvrtý ředitel Slovanského gymnázia prof. Karel Kořínek obnovil po 31 letech tradici studentských majáles na Kopečku (22. května); po dopoledních bohoslužbách a akademii se konala veselice. Po návratu průvodu zpět do Olomouce (v čele se starým gymnaziálním praporem) byli účastníci napadeni olomouckými Němci.
- 1909: založena v místě Dělnická tělovýchovná jednota.
- 1912: elektrizace Sv. Kopečka z centrály v Hodolanech, vybudované karlínskou firmou Františka Křížika; proud sem dodávala až do roku 1914 elektrárna v Hejčíně (činná od r. 1911).
- 1916: byl rekvírován zvon Maria a odstraněn měděný kryt z obou věží a kupole poutního chrámu.
- 1920—1929: byla v místě činná skupina Svazu kovodělníků, později odbočka Jednoty kovoprůmyslového dělnictva (1939—1947).
- 1922—1939: byl založen spolek Volná myšlenka.
- 1923: byla založena Matice svatokopecká (v roce 1945 měla 11.312 členů).
- 1924: založena obecní kronika.
- po r. 1924: začaly přípravy k oslavám 200. výročí: bylo zavedeno vnitřní a vnější osvětlení, elektrický pohon varhan, zvonů, položeny nové dlažby a upraveno okolí chrámu.
- 1924—1939: byl činný hudební spolek Dalibor.
- 1925: zavedena autobusová doprava z Olomouce.
- 1926: se poprvé konaly motocyklové závody, tzv. Svatokopecký okruh, později Kopecký okruh. Jeden z posledních závodů — silniční rych-

lostní závod motocyklů a automobilů — se konal v neděli 19. dubna 1964 za účasti asi 70 závodníků.

- 1926: došlo k ustavení první organizace Komunistické strany Československa v místě. Zpočátku měla 26 členů. Svatokopečtí delegáti se účastnili již ustavujícího sjezdu KSČ v květnu 1921. Činnost místní organizace KSČ na Sv. Kopečku byla zastavena v roce 1937, její členové však po celou dobu fašistické okupace pracovali v odboji.
- 1927: Maticí svatokopeckou bylo zřízeno a provozováno kino Matice vyznačující se zvláštností, která měla obdobu prý pouze v Hamburku: dvousedadly v posledních řadách. Kino má 277 míst.
- 1928: Kopeček se stal sídlem zdravotnického obvodu. Ve stejném roce začaly zde a v Olomouci na nedlouho vycházet Reklamní daňové listy.
- 1930: 24. srpna byl na prvním sjezdu kopeckých rodáků odhalen pomník na věčnou paměť padlým ve světové válce 1914—1918. Jsou uvedena jména 24 mužů.
- 1932: byly odhaleny nástropní fresky v oratořích (připisované J. K. Handkemu).
- 1932—1937: byla vytvořena první sadová úprava veřejných prostranství na Kopečku.
- 1934: byl natočen film Na Svatém Kopečku. Režisér: Miroslav Cikán, námět: Jiří Balda a Rudolf Nižkovský. Na scénáři se podíleli Václav Wasserman, Jarka Motl, Karel Melíšek a K. Jaroslav Blažek. Hráli Jaroslav Vojta, Marie Grossová, Jiřina Steimarová, Valentin Šindler, Rudolf Lampa, Ladislav Pešek, Jindřich Plachta, Václav Trégl a další.
- 1935: byla postavena budova nové mateřské školy. V polovině třicátých let byla v přízemí fil. domu františkánek (ve školce) uspořádána výstava, kterou obeslali malíři: S. Menšík, V. Boštík, J. Pícha, V. Berka, R. Láska a R. Michalík.
Byl zde činný levicově orientovaný Klub mladých.
- 1936: byla započata výstavba exercičního domu při Norbertinu.
- 1936—1937: na nádvoří barokního areálu se v letních měsících konala představení olomouckého divadla, režírovaná Oldřichem Stiborem. Hlavní kulisou byla kaple sv. Anny v ambitech a jevištém dvou-
stupňová terasa před hlavním vchodem do kaple. Při přípravě spolupracoval O. Stibor se svými přáteli básníkem Františkem Večeřou—Střížovským a skladatelem Stanislavem Vrbíkem.
- 1939—1945: protifašistický odboj během okupace byl značný: 20 osob bylo zatčeno a vězněno pro účast v odbojových akcích. Ve vězení

zemřeli komunisté Josef Spáčil a Emanuel Žaluda, členové ilegální odbojové skupiny prof. Trusova z Olomouce.

1945: 5. května započaly osvobozené boje. Kopeček byl významným orientačním a opěrným bodem rozbité a ustupující německé armády, která se pokoušela narychlo vytvořit z Olomouce pevnost. Vzhledem k tomu, že se nepodařilo dokončit opevňovací práce, nedošlo k vyhlášení pevnosti. O rozsahu opevňovacích prací svědčí dodnes patrné kilometry zákopů v lesích kolem Kopečka. V noci 6. května byl šedesátkrát zasažen kopecký poutní chrám. Dělostřeleckou palbou byly zničeny obě věže (pravá zcela vyhořela), na levé věži byl rozbit zvon Jáchym a věžní hodiny, rovněž některé sochy na atice rezidencí byly poškozeny. Ve vesnici byly zničeny dva domy. Do osvobozovacích bojů zasáhli také partyzáni. Byly ztráty na životech — při osvobozování Kopečka padli čtyři vojáci Rudé armády.

6. května byla obec osvobozena.

7. května byl ustaven místní národní výbor.

12. až 17. května byly z iniciativy poštmistra Štěpána Macka prodávány na kopecké poště přetisky známek, bezprostředně reagující na osvobození. Štoček zhotovil kopecký řezbář. Přetisk sestával ze dvou vodorovných řádků a údajů „ČSR“ a „1945“. Tento ojedinělý počin byl náležitě zhodnocen dějinami československé filatelie. Odhad počtu přetiskovaných známek: asi 400 malých sérií a asi 200 velkých sérií.

V červenci bylo započato s celkovou opravou západního průčelí chrámu včetně poškozených věží a kupole — tyto práce byly dokončeny v roce 1948.

Na pomníku padlých občanů v první světové válce byla instalována nová deska s vytesanými jmény obětí německé okupace a druhé světové války 1939—1945.

1948: bylo zřízeno místní oddělení Sboru národní bezpečnosti.

1950: došlo ke zrušení konventů, při němž byla sistována i rezidence na Sv. Kopečku. Do bývalého řádového sirotčince při Norbertinu byla v červenci přeložena z Lipníku škola pro děti se zbytky sluchu. Svatý Kopeček se stal sídlem matričního obvodu. Bylo založeno Jednotné zemědělské družstvo (JZD).

1952: byla započata výstavba zoologické zahrady na ploše 42,5 hektarů.

1956: 3. června byla otevřena zoologická zahrada pro veřejnost. JZD I. typu obhospodařovalo 36 hektarů. Na Kopečku byla zřízena správa polesí s 309 hektary.

1959: Svatý Kopeček byl úředně přejmenován na Kopeček u Olomouce.

- 1963: na přelomu šedesátých a sedmdesátých let bylo postaveno proti škole (býv. klášter františkánek) na lokalitě zv. Pod prádlem moderní sídliště podle projektu ing. arch. V. Capouška.
- 1974: 1. července došlo ke sloučení obce Kopeček u Olomouce a osady Radíkov s Olomoucí. Byly připojeny také okolní obce — Drozdín, Samotišky, Radíkov a od roku 1980 i Lošov. Kopeček se stal — jako přirozené komunikační, historické a správní centrum této aglomerace s poštovním a farním úřadem — patnáctým městským obvodem stotisícové Olomouce.
- 1975—1976: byly vybudovány bytové jednotky pracovníků LZ Šternberk.
- 1975—1978: bylo zavedeno nové veřejné osvětlení.
- 1976: došlo k slavnostnímu otevření novostavby zdravotnického střediska OÚNZ Olomouc č. 23. Byla zahájena výstavba vodovodních rezervoárů na západních svazích kopeckého ostrohu (katastr Drozdína).
- 1976: byl založen Dětský pěvecký sbor při ZDŠ Kopeček. Ve stejném roce získal 3. místo v soutěži Písně přátelství. V dalších ročnících této soutěže se sbor umístil dvakrát na prvním a jednou na druhém místě. O sbor se zasloužili učitelka Jaroslava Tichá a ředitel školy Ladislav Matějčík, zasloužilý učitel, poslanec ONV.
- 1978: péče o veřejná prostranství přešla do správy Zahradnického podniku města Olomouce „Lotos“. Projekt rozsáhlých sadových úprav vypracoval projektant V. Kotek z téhož podniku. Od roku 1979 bylo přikročeno k provádění těchto úprav — investorem se stal MěstNV v Olomouci. Byla zřízena nová parkoviště, byly nově opraveny veřejné komunikace, vč. asphaltování chodníku pro pěší od poutního chrámu k hlavnímu vchodu do ZOO.
- 1978: byla rekonstruována vodní nádrž nad hřbitovem.
- 1978—1979: na památkově chráněném barokním areálu poutního chrámu s rezidencemi a ambity byla provedena celková obnova fasád, nátěrů a zlacení podle dispozic Okresního střediska státní památkové péče v Olomouci ve spolupráci se Státním ústavem památkové péče v Praze a Krajským střediskem státní památkové péče v Ostravě.
- 1979: byla dokončena výstavba nové mateřské školy budované kopeckými občany v rámci svépomocné akce „Z“ v dolní části parku býv. Androva sídla. Byla ukončena rekonstrukce a nástavba internátní ZDŠ pro vadně mluvící. Byly pojmenovány ulice a náměstí. Je ocenitelné, že příslušná komise MěstNV v Olomouci navrhla pro názvy kopeckých ulic jména významných rodáků a obyvatel, čímž by zdůrazněn jejich význam pro kulturní dějiny místa. Dnes se

můžeme na Kopečku projít ulicemi B. Dvorského, Stanislava Menšíka, Stanislava Krejčího.

1980: byla dokončena rekonstrukce živičné komunikace Kopeček — Lošov.

1980: koncem září proběhlo na odboru územního plánování a architektury MěstNV v Olomouci jednání za účasti krajských, okresních a městských orgánů, zaměřené na perspektivní zřízení lesoparku (parkového lesa) na Kopečku. Studie mladých architektů z olom. Stavoprojektu „Lesopark Střelka“ se umístila na 3. místě v celostátním kole soutěže „Hledáme dokonalé projekty“. Výměra: 240 ha.

1983: ZOO navštívilo 256.830 návštěvníků (v r. 1956 58.276, v r. 1961 100.089, v r. 1967 150.378, v r. 1973 193.700, v r. 1980 205.000 a v r. 1981 249.608).

VÝZNAMNÉ STAVBY NA KOPECKU

POUTNÍ CHRÁM NAVŠTÍVENÍ P. MARIE S AREÁLEM

Jak patrně z chronologického přehledu, je nynější chrám třetí sakrální stavbou v tom místě. Jeho rozměry jsou — délka: 58,5 m, výška: 26,5 m, šířka: 22 m, výška kopule: 38,5 m, průměr kopule: 12 m. Pojme 5000 osob. Období 1669—1679, 1712—1719 (vnější architektura) a 1722—1732 (interiéry) přinesla Kopečku největší architektonické hodnoty, pro něž je dnes celý areál chráněn jako naše prvořadá památka barokní architektury. Ve Státním seznamu nemovitých kulturních památek olomouckého okresu je kopecký barokní areál zapsán pod poř. č. 477.

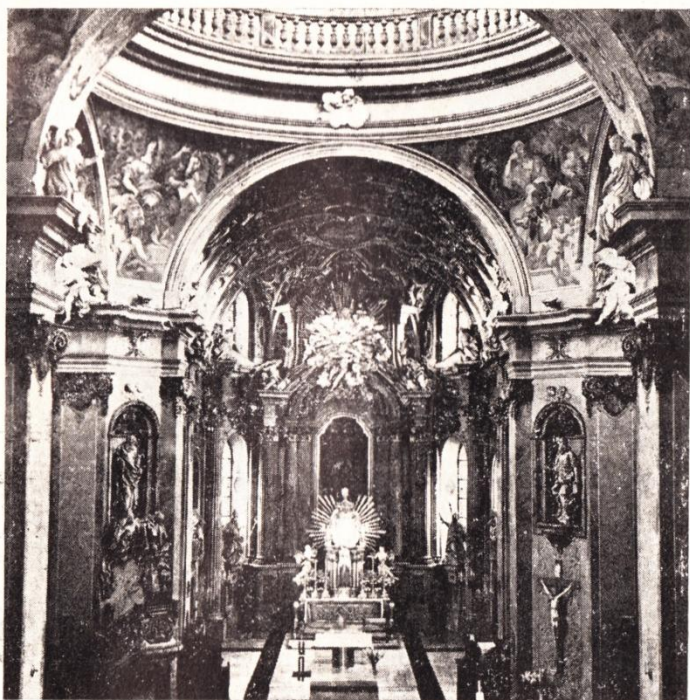
Kopecký kostel je téměř orientovaný na půdorysu kříže. Mírný odklon V—Z osy sleduje optickou spojnicí hlavní oltář — Kl. Hradisko. Období přestavby ve slohu vrcholného baroka rozšířilo západní průčelí s vertikální dvouvěžovou dominantou o patrové severní a jižní křídlo (rezidence) vždy o šesti okenních osách. Mimo to v té době vzniklo jižní křídlo paralelní s podélnou osou chrámu. Za presbytářem byla postavena členitě oválná kaple Jména P. Marie (nyní sv. Anny) s barokními ambity a dvěma čtvercovými kaplemi po stranách. Severně a jižně od kostela tak vznikla dvě nádvoří, východně za závěrem presbytáře rozsáhlé půlhoktové nádvoří obklopené ambity. Rovněž západní fasáda chrámu byla přizpůsobena fasádě obou křídel především vertikálním členěním plochými průběžnými pilastry s hlavicemi korintského řádu, prolomením nových okenních otvorů opatřených odpovídajícími nadokenními římsami a horizontálním uzavřením hlavní římsou a tympanonem. Autoru přestavby se takto podařilo pohledově potlačit doposud dominující vertikálnost věží. Na jejich hmotnosti ne-



Chrám Navštívení P. Marie

bylo ovšem nic změněno. Naopak, jako dominanta byla vyzvednuta horizontální linie hlavní římsy, zdůrazněná na průčelí chrámu tympanonem a na rezidencích atikou se čtrnácti soškami světců v nadživotní velikosti. Dochované dobové pohledy na západní průčelí kopceckého barokního monumentu jednoznačně dokládají popsaný vývoj změn jeho tvárnosti. Dnešní vzhled vděčí za sjednocení vertikální pravidelné rytmičnosti polopilastrů, přičemž je tento rytmus zcela podřízen klidové horizontální linii hlavní římsy zdůrazněné atikami a centrálním tympanonem. Sevřenost kompozice prokazuje jednoznačně dr. V. Kupka.

Autorem návrhu poutního chrámu byl vlašský architekt Giovanni Pietro Tencala (takřka ze stejné doby pochází jeho návrh barokizace chrámu sv. Michala v Olomouci). Autorem projektu rezidencí a ambíků byl Domenico Martinelli. Autorství kaple sv. Anny v ambítech je připisováno G. Santinimu nebo někomu z jeho tvůrčího okruhu. Architektem interiéru chrámu byl rovněž Vlach, Baltazar Fontana, který navrhl hlavní oltář a štukovou výzdobu. Podíleli se na ní umělci vídenští (A. Man, J. Hagenmüller) a italsí (O. Castelli, D. Gagia, M.



Interiér chrámu

Teddi a B. Fossati). Obraz nad hlavním oltářem z roku 1677 je od vídeňského dvorního malíře J. Spillenberga. Čtyři stříbrné tepané obrazy zavěšené v presbytáři a pravděpodobně i šest stříbrných svícňů na hlavním oltáři zhotovil olomoucký zlatník J. F. Rossmayer. Stříbrný tabernákl zhotovil kroměřížský zlatník M. Indegrenz. Dnešní stříbrné antependium, v pořadí třetí, je z r. 1901 a zhotovil je pražský zlatník Tengler. Nástrovní fresky v oratořích při presbytáři maloval J. K. Handke. Fresky v lodi a kupoli navrhl A. M. Lublinský a provedli J. Steger z Vídně a olomoucký J. K. Handke. Řezby zdobící dveře z kněžiště do sakristií (a do býv. archivu) provedl pravděpodobně olomoucký mistr J. Pröbstl. Autory dalších maleb a obrazů v kostele jsou kromě Handkeho ještě P. Troger, J. Steger, K. Harringer, D. Strauss, F. van Neve, Arno de Mazzari (hlava Krista z r. 1631), T. Bock (sv. Josef z r. 1681). Chrátová loď je lemována osmi bočními kaplemi. Vymenujeme je v pořadí od presbytáře a uvedeme nejdůležitější umělecká díla, která se v nich nachází. Na epištolní (jižní) straně je velká kapele sv. Joachima, otce P. Marie, jehož portrét patří k nej-

starším v kostele — namaloval ho v r. 1679 Fr. van Neve. Na oltáři jsou ve skleněné rakvi ostatky sv. Viktora. Křtitelnice je cenným řezbářským dílem a byla sem dovezena počátkem 50. let z kostela ve Městě Libavá. Kaple sv. Norberta má oltářní obraz od D. Strausse z r. 1691. Na místě kaple sv. Pavlína stávala původní poutní kaple, jak znázorňují fresky. Oltářní obraz je od Pavla Trogera z r. 1736. Kaple Božského Srdce Páně pod pravou věží dokládá stav výmalby před renovací v r. 1932. Kaple evangelijní strany jsou zasvěceny sv. Josefu (oltářní obraz od T. Bocka je z r. 1681 a jsou zde ostatky sv. Liberáta), sv. Augustinovi (oltářní obraz je připisován Trogerovi, namaloval jej však Handke v r. 1730), sv. Andělům Strážcům s oltářním obrazem Trogerovým z r. 1738 a Ukřižovanému Spasiteli s obrazem Handkeho pod levou věží. Varhany stavěl v letech 1720—1725 brněnský varhanář David Sieber, dokončil je Antonín Richter v r. 1732. Mají 32 rejstříků. Skříň a sochařská výzdoba je od olomouckého sochaře Jana Františka Sturmera. Výtvarná výzdoba kůru je vysoce ceněna. Kazatelna je dílem Josefa Winterhaltera z r. 1732 (bez rezonanční stříšky). Nahradila starší kazatelnu od F. Zirna z r. 1679, která byla větší; zdobilo ji 33 skulptur svatých. V ambitech je křížová cesta, kterou v letech 1940—1941 zhotovil olomoucký řezbář Jaroslav Kubeček. Ve dvou menších kaplích jsou nad oltáři zavěšeny obrazy kajčnicků, sv. Petra a sv. Maří Magdalény. Ambity jsou zakončeny velkou kaplí sv. Anny z let 1714—1721. Nad jejím hlavním vchodem z nádvoří je umístěn pískovcový znak hradiských opatů. Oltář a štuková výzdoba jsou od B. Fontany, nástrojní fresku představující oslavu Jména P. Marie (původní název kaple) namaloval J. K. Handke. V dlažbě poblíž okna je epitafní deska z r. 1821, připomínající posledního premonstráta, který na Kopečku dožil po zrušení kláštera. Uprostřed nádvoří je sousoší sv. Norberta z r. 1753 od bratří Josefa a Antonína Winterhalterových. Jižní zakončení ambitů je ozdobeno basreliefní plastikou Julia Pelikána z r. 1949, symbolizující osvobození národa ze jha fašistické poroby. V těchto místech měl být vybudován památník padlým a umučeným ve světových válkách. Krátké boční křídlo, vybíhající od presbytáře k severu skrývá chodbu a kapli tzv. svatých či bolestných schodů (Sacra Scala), ve které se nachází na oltáři cenná Heinzova Dolorosa z 1. pol. 18. století (st. seznam nemovitých práteliolnem - poř. č. 478). V takzvané zimní kapli jsou portréty sv. Norberta a sv. Konráda z 18. století od Josefa Wickarta. Na chodbě za sakristií je instalována velmi ceněná socha Panny Marie, která se dříve nacházela v nice poutního domu. Do interiéru chrámu byla přenesena koncem třicátých let našeho století. Na průčelí chrámu jsou v nikách umístěny sochy olomouckého sochaře F. Zirna z roku 1678: Panna Marie (přes 4 metry vysoká), sv. Štěpán, sv. Augustin a sv. Norbert. Sochy byly kolem r. 1730 přepracovány uničovským J. A. Heinzem. Na atice rezidencí jsou Winterhalterovy sochy dvanácti apoštolů, sv. Rocha (vpravo) a sv. Šebastiána, z roku 1739. Portál středního vchodu



Pohled z věže na kapli sv. Anny v ambitech

do chrámu je ozdoben sochami ctností (Víra, Naděje a Láska) od F. Zirna, obklopujícími desku, na které jsou stručně vytesány latinsky dějiny chrámu. V levé věži jsou z původních tří zvonů zavěšeny dva: Josef (vysoký 130 cm, o průměru 126 cm a váze 597 kg), Anna (výška 84 cm, průměr 90 cm, váha 185,5 kg). Na konci druhé světové války byl zničen zvon Jáchym (vážil 343 kg). Tyto tři zvony z levé věže (spolu s 42 kg vážícím sanktusníkovým zvonem zasvěceným Jménu Ježíšovu, který je nezvěstný) ulil v r. 1689 ve Vídni tamní zvonář Joachim Gross na základě objednávky opata Norberta Želeckého z Počenic. Do pravé věže byl v r. 1721 zavěšen zvon Maria, vážící 2.250 kg. Během první světové války byl tento zvon rekvírován, právě tak jako měděný plech z kupole a obou věží (v r. 1916). Současná úprava schodiště před chrámem a sochy sv. Cyrila a Metoděje jsou z roku 1909. Interiéry rezidencí v přízemí zaujmou barokními klenutými s lunetami, v patrech jsou nástropní štuková zrcadla, římsy, fabiony a vouty. Zvláště reprezentativně je upravena jižní, proboštská rezidence. V jejím prvním patře se vedle čtyř místností (o rozměrech 8, 16, 20 a 25 m²) nachází dva velké sály: 1. jídelní sál (61 m²) a 2. tzv. Andrýskův sál (68 m²) s překrásnou štukovou výzdobou. Stěny jsou potaženy plátny s imitací gobelinové malby (P. Troger), na stropě je upevněn olejový obraz. Malby v místnosti zpodobňují hlavní události z rané kopecké historie, osobnost Jana Andrýska a pro Kopeček významné osobnosti premonstrátů z Kláštera Hradiska. V místnostech 1. patra zaujmou kachlová rokoková kamna, barokní palubové podlahy o čtvercové osnově a síla zdí (120 cm).



Kramářské boudy

KRAMÁŘSKÉ BOUDY NA KOPEČKU

Kramářské boudy či krámky na Kopečku představují soubor drobných, architektonicky sjednocených objektů, které stojí jakoby přilepeny k patě jižní strany barokního obytného objektu a ambitů. Atraktivitu těchto „bódek“, jak jsou hovorově zvány, podmiňuje nejen jejich určení a využití (cukrárny, prodej hraček, devocionálií a upomínkových předmětů), nýbrž především jejich historie. Vznikly v době výstavby barokního komplexu v letech 1722—1732. Nahradily tak původní dřevěné boudy kramářů, cukrářů, perníkářů a obchodníků s poutním zbožím, které stály zprvu ve dvou řadách přibližně na stejném místě jako dnes. R. 1705 je zničil požár. Po výstavbě mohutných základových zdí jižní části ambitů a dvoupodlažního obytného křídla proboštské rezidence (vyznačuje se typickými vlašskými komíny) požádali kramáři premonstráty o pronájem nevyužitých sklepních zaklenutých místností. Zprvu snad byly tyto místnosti přechodně užívány k ustájení ovcí. Pro obytnou budovu a ambitů jsou to sice sklepy, avšak vzhledem k terénnímu zlomu a terase mezi ambitů, jižní rezidencí a býv. poutním

domem se nachází v přízemí. Některé z nich byly dokonce v minulém století samy podsklepeny. Později si kramáři přistavovali dřevěné krámy, které zčásti sloužily k výrobě cukroví a perníku, zčásti k prodeji těchto výrobků. Většinou kramářů byly současně prostým příbytkem. Boudek bylo původně sedmnáct, celkovou barokní (původní) dispozici dnes nacházíme u tří. Seznam majitelů kramářských bud po přečíslování obsahuje kromě dříve již známých jmen rodu Klášků, Schneiderů, Letfusů, Menšíků a dalších také jména nová, kupř. Dohnálek, Klimeš, Scholz, Ander, Černý, Lach, Klimek, Beneš. Nově uvedeným boudkářem je např. Vavřinec Axman, lidový řezbář, proslulý svými figurkami k betlému. Byl to praděd (staříček) nár. umělce Karla Svolinského, který sám „spatřil světlo světa“ v kramářské boudce č. 9 (dnes č. 24). Děd Karla Svolinského, Ferdinand Axman byl malířem. Velmi dovedně maloval i figurální a krajinné obrazy. Karel Svolinský vypráví, že si tohoto svého předka nepamatuje, zato však má v živé paměti vdovu po dědovi Ferdinandovi, stařenku, rozenou Bártovou, která po manželově smrti nadále provozovala malířskou živnost v boudce č. 9 s pomocníky a později i se synem Robertem. Ke jménům boudkářů přibyli na konci 19. století také rodiče Karla Svolinského, kteří s jeho kmotřenkou provozovali malířskou živnost, a to v boudce, sousedící s č. 9. O svatokopeckých kramářích napsal poutavou historiografickou studii spisovatel Stanislav Krejčí.

Ke koloritu kopeckého života patřili navíc letní hosté, zvaní „luftáci“, žijící v pronajímaných místnostech a pocházející např. až z Vídně a také vojáci olomoucké posádky, kteří mívali manévry v okolních leších. U krámků se zastavovali v době „rastu“, odpočinku. Dlouho bylo i profesionálním jazykozpytcům nesrozumitelné hovorové označení kramářů jménem „curibundi“. Až významný kopecký literát Otto František Babler dospěl při svých úvahách a bádáních k platnému výkladu. Jde o lidové zkomolení výslovnosti úvodní formulace starých německých živnostenských listů „Zur Übung des . . .“ („K provozování . . . se opravňuje . . .“). K boudkám se odedávna provozně váže nedaleký svérázný soubor kůlen („šupní“) a záchodů zvaný tradičně „Mexik“. Významným místem pro tamní obyvatele byla také 70 m studna ve velké dřevěné boudě. Genius loci Kopečka by byl značně ochuzen, kdyby neexistovala nebo zanikla kramářská tradice, kdyby došlo ke zrušení boudek s krámků. Z tohoto hlediska - pro svůj kulturní význam a jedinečnost - by se kopecké krámků měly stát předmětem památkové ochrany jako širší část chráněného barokního areálu.

POUTNÍ DŮM

dříve také Katolický dům, je rozsáhlá patrová budova z dvacátých let 18. století. Je to již druhý objekt v těchto místech. První byl postaven jako přízemní hospoda pro poutníky ke konci sedmdesátých let 17. století a shořel při požáru 28. září 1705. Rozkládá se na obdélníkovém půdorysu s nehlubokými rizality na koncích. Rizality vybilhají směrem k ambitům a naznačují tak v půdorysu tvar podkovy. Budova je téměř orientovaná. Střecha je valbová, pokrytá obnovenou původní krytinou. Vnější fasáda budovy je členěna lezénovými rámci s převládající vertikálou, která zvláště na jižní a západní straně šikmo předstupuje jako zděné pilastrovitě přípory. Okna jsou v jednoduchých plochých šambránách bez ozdob, zdůrazněna je především podokenní římsa. Nad třemi okny západního průčelí v patře jsou podobně utvářené přímé nadokenní římsy. Budova má několik vstupů. Centrální z nich je lemován plochou šambránou s uchy a kapkami. V průčelí nad hlavním vchodem je oválná nika, v níž byla dříve umístěna cenná socha P. Marie. Ke konci třicátých let byla socha přemístěna do interiéru chrámu. Na chodbě domu je umístěn umělecky rovněž hodnotný barokní kříž. Dlažba chodeb je původní. Tvoří ji velké břidlicové plotny. Na rozsáhlé, ale prosté barokní budově poutního domu je zřejmá snaha autora podřídit stavbu dominantě poutního chrámu.

HOSPITÁL SV. NORBERTA

Budova kopeckého hospitálu čili špitálu sv. Norberta je známa pod označením „lesovna“. S její stavbou bylo započato roku 1696 a do užívání byla slavnostně předána 15. srpna 1698. Hospitál měl nahradit premonstrátský špitál sv. Markéty na Ostrovech zničený Švédy v polovině 17. století. Byl určen pro dvanáct starých, chudých a osamělých mužů. Je to patrová stavba obdélného půdorysu s ladně projmutou převýšenou valbovou střechou. Střecha je kryta původní krytinou — bobrovkami. Oprava v šedesátých letech stavbu poněkud znehodnotila (okna jsou atypická, změnila se úprava fasády, byla odstraněna mělká nika se soškou sv. Norberta původně osazená nad vchodem ad.). Bývalá špitální zahrada je ohrazena původní zídka. Uvnitř se v původní dispozici dochovala bývalá špitální kaple.

HŘBITOV A HŘBITOVNÍ KAPLE SV. BARBORY

Na Kopečku jsou v bezprostřední blízkosti dva hřbitovy, rozlišované podle polohy. Starší, níže položený „dolní“ hřbitov se rozkládá kolem hřbitovní kaple. V jihozápadním rohu hřbitovní zidky z lomového kamene, vpravo od vstupu do starého hřbitova, je ve výšce asi 60 cm

osazen kámen s vytesaným letopočtem: „Anno 1824“. Na místě dnešní kaple, ještě poč. 18. století zalesněném, byli na mýtině u vysokého dřevěného kříže pohřbeni do šachtice poutníci, kteří zemřeli při požáru kopecké hospody 28. září 1705. Bylo jich 121. Nad hromadným hrobem byla později (r. 1718) postavena barokní kaple sv. Barbory. Kaple je orientovaná nerozsáhlá stavba oválného půdorysu. Západní průčelí je zdobeno lezénovým rámcem. Hlavní brána je pobita plechem kosočtverečně kazetovaným s kovovými rozetami uprostřed kazet. Portál je lemován plochým rámem s náznakem klenáku. Kaple byla restaurována v r. 1965. V interiéru zaujmou především nástropní a nástěnné fresky s lat. nápisy, sarkofágová barokní menza, polopilastry a zdvojená římsa pod klenbou zdobená postavami andílků.

Hřbitovní kaple na Kopečku podléhá památkové ochraně a je v seznamu nemovitých kulturních památek olomouckého okresu uvedena pod č. 479. Z moderních plastik na hřbitově zaujme poutavě komponovaný náhrobek akad. malíře Stanislava Menšíka s faksimilí autogramu od akad. sochaře Járy Šolce z roku 1973. Tvar kříže je tvořen dvěma postavami: stojící Múza drží na ruku tělo svého Vyznavače, jehož levá paže směřuje v posmrtném gestu k srdci. Jinou pozoruhodnou sochařskou prací je reliéfní podoba prof. dr. Josefa Foltýnovského (nar. 9. 3. 1880, zemř. 31. 8. 1936) na kulaté plaketě s autorskou signaturou akad. sochaře Julia Pelikána a datací 1931. Náhrobek spisovatele se nachází za apsidou kaple. Immaculata na soklu je datována 1935.

BAROKNÍ STATEK

Posledním velkým objektem, který se na Kopečku dochoval z období baroka, je soubor budov bývalého premonstrátského statku. Podle datace na pamětním kameni osazeném ve zdi obytné budovy vpravo od hlavního vchodu v západním průčelí, byla stavba dokončena roku 1744. Obytné stavení má dvoukřídlou půdorysnou dispozici, dvůr byl uzavřen cihlovou zídou a menším hospodářským stavením na východní straně. Jižní strana dvora je uzavřena dobovou sýpkou. Krytina střechy je původní — bobrovky. Střecha je vysoká, mansardová, opatřená pádakovými vikýři. Místnosti jsou zčásti klenuté. Statek má být restaurován a dán k dispozici geografické a kartografické sbírce Krajského vlastivědného muzea v Olomouci (mají zde být instalovány mj. i barokní univerzitní glóby). Statek je památkově chráněn (viz. Seznam poř. č. 430).



Hřbitovní kaple

ARCHITEKTURA 19. A 20. STOLETÍ

Ke konci 18. století bylo na Kopečku 26 domů. Do roku 1900 se tento počet zvýšil na 104 a do r. 1970 vzrostl na 187. Znamená to, že během 19. a 20. století vzrůstal počet domů v místě rovnoměrně, v každém století jich přibýlo asi 80. Do konce 20. století se očekává ještě další vzrůst, a to jak v individuální, tak kolektivní výstavbě domů.

Žádný z domů postavených během 19. století architektonicky nijak zvlášť nevyniká. Většina nadto doznala různé změny v důsledku modernizací povětce utilitárních a ke škodě původního tvaru. Jako příklad uvedme objekt selské usedlosti na Sadovém nám. 33. Snaha po modernizaci přivedla zjednodušení až na hranici opaku, ke škodě jinak dobře situované a úhledné stavby. Nejenže byly zrušeny zdobné prvky fasády, byly také odstraněny řezběné okrasy hlavní brány. V původním vzhledu se dochovaly dvě lidové domovní architektury: 1. objekt staré pošty, 2. patrový dům vedle rybníku na ulici Radíkovské číslo 1 proti hřišti (dochovala se původní krytina střechy, neporušeno je členění fasády, šambrány oken s klenákem, uchy a kapkami — doklad přetrvávajících barokních zdobných prvků v lidové architektuře). Teprve 20. století přineslo do kopecké architektury jisté oživení a více koncepční výstavbu sociálně charitativních objektů a lidských obydlí, které důstojněji a vděčněji využívají sousedství dominujícího barokního areálu. Popíšeme nyní postupně historicky a architektonicky významnější stavby Kopečku z 19. a 20. století.

DŮM „NA KRÁSNÉ VYHLIDCE“

Takto nazývaný dům č. 38 v ulici St. Krejčího si ponechal alespoň základní rysy své klasicistní dispozice, uplatněné vhodně při jeho řadovém začlenění v ulici (hlavní římsa, tvar vikýřů, ostění oken, lezény,



Dům „Na krásné vyhlídce“

podokenní římsy v přízemí a tvar oken v patrové centrální části — dlužno připomenout, že okna místnosti v prvním patře, kdysi obývané J. Wolkrem, jsou již druhou přestavbou; první „modernizace“ předtím nahradila tři okenní osy jediným širokým oknem. Naopak, modernizace střešní krytiny, klempířské práce a nová omítka, setřely některé výrazné slohové znaky domu. Dům byl zapsán do státního seznamu nemovitých památek okresu Olomouc pod č. 482 především jako kulturní památka. První známou majitelkou domu je Babetta Fürsatzová v roce 1869. Od roku 1895 vlastnila dům Anežka Skládalová, babička Jiřího Wolkeru. „Zde jsou mé prázdniny od narození až do let dvaceti“, píše básník ve „Svatém Kopečku“. Nástěnná pamětní deska s básnickou bustou od akad. sochaře Karla Lenharta na průčelí domu to připomíná. K odhalení této pamětní desky došlo 30. června 1935. Slavnostní proslov tehdy pronesl dr. Bedřich Slavík. Pod názvem „Jiří Wolker a Svatý Kopeček“ vyšlo ve stejném roce bibliofilské vydání proslovu. V roce 1922 koupila dům Vincencie Derková a od roku 1927 dům vlastnili pražští dominikáni od sv. Jiljí, kteří zde měli juvenát. Z jejich držení převzal majetek jménem československého státu MNV na Sv. Kopečku v r. 1957. V letech 1935—1939 a v r. 1945 se zde konaly tzv. Akademické týdny.

DĚTSKÝ VÝCHOVNÝ ÚSTAV

Dům č. 98 spolu se sousedním domem č. 97 v ulici Ústavní jsou dokladem pseudobarokních tendencí v architektuře na počátku 20. století. Je škoda, že toto nejvyšší místo zastavěné části katastru Kopečka nebylo zhodnoceno výraznější architekturou. Počátkem tohoto století patřil objekt premonstrátským, které zde měly svůj první řádový dům. V roce 1929 dům vlastnili z poloviny P. Ant. Mohapl a Marie Laurenčíková, od r. 1932 přešlo vlastnické právo podle kupní smlouvy na konvent dominikánek v Olomouci-Řepčíně. Na základě darovací smlouvy z října 1957 získal dům čsl. stát. V roce 1961 byl v budovách zřízen Dětský domov třídicí, který byl ve stejném roce změněn na Dětský záchytný domov. Dnes je zde dětský výchovný ústav (pro dívky) se základní devítiletou školou internátní. Podléhá školskému odboru KNV v Ostravě.

PŮVODNÍ ŠKOLA

V prvním roce dvacátého století byla navržena přestavba školy z roku 1864 (č. 7). V listopadu 1901 byla přestavba školy dokončena v typicky českém historizujícím novorenesančním slohu. Autorem projektu je olomoucký architekt Alois Sojka. Budova školy se vyznačuje čtyřmi štíty novorenesančně utvářenými (viz volutové štíty s čučky)

a slohově upravenou omítkou (armování, okenní šambrány, pod- a nad-okenní římsy, korunní římsa). Štíty zakončují křídla budovy a severní průčelí nad hlavním vstupem. V padesátých letech byla škola přemístěna do bývalého kláštera františkánek. Uvolněná budova byla využita pro poštu, obchod a úřadovny MNV.

DŮM Č. 36

na tř. B. Dvorského je příkladem secesní architektury, a to nejen tvárným řešením fasády, nýbrž i členěním vnitřních prostor. Na fasádě je uveden letopočet dostavby 1903 a iniciály J. A., upomínající na původního majitele, kterým byl J. Ander.

Ke konci dvacátých let našeho století vznikly na Kopečku dvě výraznější stavby, které však nejsou přispěním moderní architektuře ve vlastním slova smyslu.

VILA Č. 138

na ulici B. Dvorského je romantickou napodobeninou alpských vil. Dochoval se autorsky nesignovaný návrh ze září 1928. Vilu vlastnila Štěpánka Kviczalová (od roku 1942 Quilandová). Nachází se za stromořadím bříz poblíž rozcestí silnic do Radíkova a Lošova. Hrázděné zdívo v nejvyšším patře, armatura z kamenných kvádrů zdobící nároží, členění oken se žaluziovými okenicemi, ozdobné vázy na zábradlí balkonu, ozdoby komínů, střešní makovice a další ozdobné prvky nasvědčují romantické reminiscenci.

BUDOVA DNEŠNÍ ŠKOLY

je tvořena objekty č. 70 (starší) a č. 71. Současnou podobu dostala rovněž v roce 1928. Tehdy došlo k přestavbě a nadstavení původního objektu (č. 70) a ve stejném slohu byla přistavěna pravá část. Půdorys celé stavby má rozměry 53,6 x 13,5 m. Autorem projektu přestavby a přístavby byl Petr Očenášek, úředně oprávněný zednický mistr z Bohuňovic. Dlužno přiznat, že se projektantovi podařilo navrhnout stavbu, příznivě působící na pozorovatele citlivým propracováním uliční fasády. Tato fasáda je rozčleněna devatenácti okenními osami (tři okna v rizalitech jsou atypicky široká). Tři rizality jsou zakončeny stupňovými střešními štíty; štítová okna, vpadliny kolem oken prvního patra rizalitů ve tvaru lomeného oblouku, střešní vikýřová okénka, portály osobních vstupů, liliové kované spony v omítce stupňových štítů —



Budova dnešní školy

to vše volně a v názaku připomíná anglickou tudorovskou novogotiku. Dochoval se pohled na levou starší část budovy z doby před stavbou. Byla to budova postavená ve slohu klasicistním s obdélnou atikou a mansardovou střechou centrální části. Je škoda, že se nedochovala. Budovu školy (zprvu č. 70) vlastnila od r. 1883 kongregace sester třetího řádu sv. Františka, která zde zřídila „Opatrovnu malých dítek“. V levém rizalitu se nacházela kaple o půdorysu 103,5 m².

Od r. 1954 sloužila budova potřebám „Krajské školy lidové správy na Sv. Kopečku“ a později se stala sídlem ZDŠ, k níž byla přičleněna i sousední moderní budova býv. klauzury františkánek z r. 1939 s divadelním sálem.

ŠMERALOVA VILA

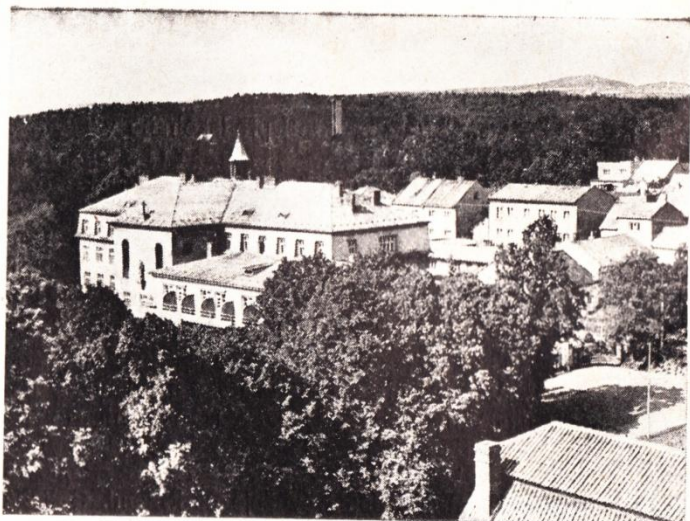
na Radíkovské ul. č. 31 poblíž konečné zastávky městských autobusů na Kopečku představuje velmi moderní pojetí lidského sídla. Navazuje na zalesněné okolí vhodně koncipovanými skupinami konifer i soliterními listnáči. Využívá příkladně sklonu terénu. Autorem projektu je arch. Rudolf Drobník, stavitel v Olomouci. Projekt byl vypracován a schválen v roce 1935 pro kopeckého lékaře MUDr. Josefa Šmerala. Rozvržení obytných a společenských prostor domu, jejich propojení

do zahrady originálně řešeným balkónem a odstupňováním teras při ukázněné akceptaci terénu, který se svažuje k jihozápadu — to vše odkazuje toto dílo moderní vilové architektury pozorností znalců.

DĚTSKÝ ÚSTAV PRO NÁPRAVU VAD SLUCHU

Rozsáhlou stavbou předválečného období na Kopečku byla výstavba budov mateřince a později exercičního domu, prováděná p.o. potřeby Kongregace sester sv. Norberta. Návrhy vznikly v olomouckém ateliéru stavitelů Tomáše Šipky a Jindřicha Kyliána v roce 1930. Ve stejném roce byly schváleny. V roce 1935 byl Tomášem Šipkou navržen a vybudován exerciční dům a o dva roky později jím byl proveden projekt přístavby sálu, kaple a pokojů. Kaple má půdorys o rozměrech 13 x 10 m², vysoká je 690 cm. K výstavbě těchto budov, plánovaných do bezprostřední blízkosti cenného barokního areálu, se vyjadřoval Památkový úřad v Brně. Projekty schválil. Především při pohledech na Kopeček od Šternberka je patrné, že projektanti citlivě uvážili hmotu nových staveb. Ty nepotlačují, nýbrž zvýrazňují barokní dominantu. Při řádovém domě zřídily premonstrátky Opatrovnu dětí a sirotčinec (Norbertinum). Budova sirotčince byla v roce 1945 změněna na zotavovnu. V červenci 1950 sem byla z Lipníku nad Bečvou přemístěna škola pro děti se zbytky sluchu, která zde sídlí dodnes. Tento ústav má dávnou tradici. V Lipníku byl slavnostně otevřen 7. října 1894. Řídil se tehdy čerstvým říšským zákonem „O vychovávacích a vyučovacích ústavech pro hluchoněmé“, jehož osnova byla schválena 11. října 1889. V roce 1958 byl ústav včleněn mezi zařízení Fakultní nemocnice KÜNZ v Olomouci pod názvem Dětský ústav pro nápravu vad sluchu v Olomouci-Kopečku. Při ústavu jsou školská internátní zařízení (mateřská škola, základní devítiletá škola a základní škola při dětském ústavu pro nápravu vad sluchu), která jsou řízena odborem školství KNV. Mateřská škola byla otevřena v nové budově k 1. září 1971.

Školská zařízení i ústav mají v odborném světě dobrou pověst. Zmínil se o nich např. i japonský deník The Japan Times (deník vycházející v Japonsku v anglickém jazyce více než osmdesát let) v článku uveřejněném 9. května 1977 u příležitosti výročí osvobození Československa Rudou armádou. Pod snímkem zachycujícím odbornou pedagogickou pracovníci se třemi žáky při výuce za využití nejmodernější odposlechové a zesilovací radiotechniky, je v textu uvedeno, že ZDŠ při ústavu pro děti se zbytky sluchu v Olomouci-Kopečku umožňuje žákům získat řádné vzdělání.



Dětský ústav pro nápravu vad sluchu

ZAHRADNÍ VILOVÁ PŘÍSTAVBA DOMU Č. 105

je poslední avantgardní stavbou předválečného období na Kopečku. Pro rodinu velkoobchodníka Josefa Andera vypracoval projekt přestavby starší obytné budovy a projekt nové budovy brněnský architekt Bohumír F. A. Čermák. Projekt je z let 1933—1934, přístavbu zahradního křídla provedli olomoučtí stavitelé Bohumil Vodička a J. Juránek v r. 1934 a od února do srpna 1938.

Třetím realizovaným návrhem akad. arch. B. F. A. Čermáka v Olomouci je tedy kopecká vila. Její projekt byl oceněn již v roce 1935 v časopisu *Novodobé stavitelství — Heraklitové rozhledy* a později znovu v *Architektuře ČSSR* z roku 1962 (literatura podle lask. sdělení dr. P. Zatloukala). I v kopeckém projektu Čermák mistrně využil pásového vodorovného okna, kterým organicky propojil představovaný starší objekt s vlastní novostavbou. Členění interiérů, zvláště společenských prostor (hala s krbem, přechod do zimní zahrady, vitráže, schodiště a využití výškových rozdílů), učí chápat obytný interiér z nových aspektů. I když tam pozorný posuzovatel může nalézt prvky shodné s řešením interiérů Čermákových obchodních domů (použití materiály, nástupy schodiště). B. Čermák byl rovněž autorem návrhu architektonického řešení prostoru před krámkou na Kopečku. O Andrově kopeckém parku byla publikována samostatná stať. Zbývá zmínit se o empírovém portálu s kazetovou vstupní branou, která byla na konci třicá-

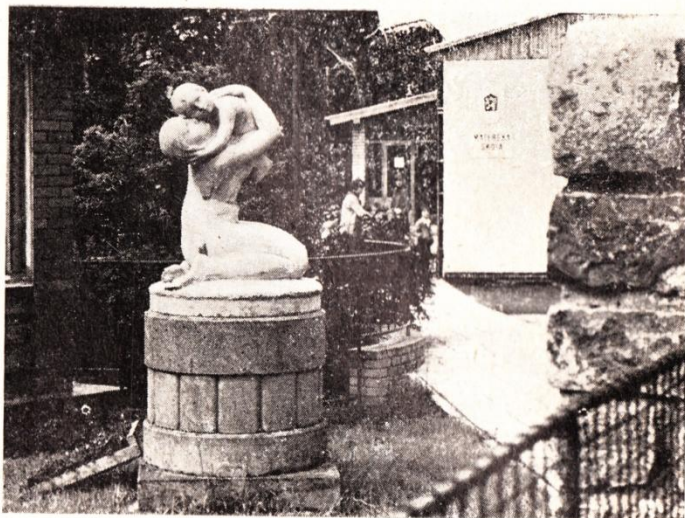
tých let osazena v ohradní zdi tohoto parku (v sousedství autobusové zastávky). Portál pochází z empírového domu v ul. 28. října v Olomouci, který byl zbořen, aby uvolnil místo výstavbě. Kopecké sídlo Androvy rodiny přešlo v roce 1953 do státní správy. Od července 1965 v něm byl otevřen Dětský domov pro děti předškolního věku, řízený odborem školství ONV v Olomouci. V dolní části parku byla za necelý rok vybudována a v roce 1979 slavnostně otevřena nová mateřská škola.

DVORSKÉHO VILA

— rodinný dům č. 161 (dnes č. 1 na ulici B. Dvorského) při státní silnici druhé třídy ze Samotišek na Kopeček, na samé hranici kopeckého katastru. Autorem projektu je pražský akademický architekt Karel Dudych. Projekt vznikl v roce 1947. Pozoruhodná vilová architektura byla postavena o dva roky později. Vila upoutá především působivým řešením vysoké sedlové střechy, pokryté červenými esovkami. Střecha se na jihozápadní straně domu svažuje až k zemi. Celistvost této fascinující rozsáhlé červené plochy je porušena centrálně umístěným balkonem, jehož bílé zábradlí a výklenek působí jako tvarový a barevný kontrast. Severozápadní průčelí se jeví poněkud monotónním, a to opakováním okenních vzorců s verandovými dveřmi v 1. patře. Dům z této strany váže se zahradou terasa z kamenných kvádrů



Dvorského vila

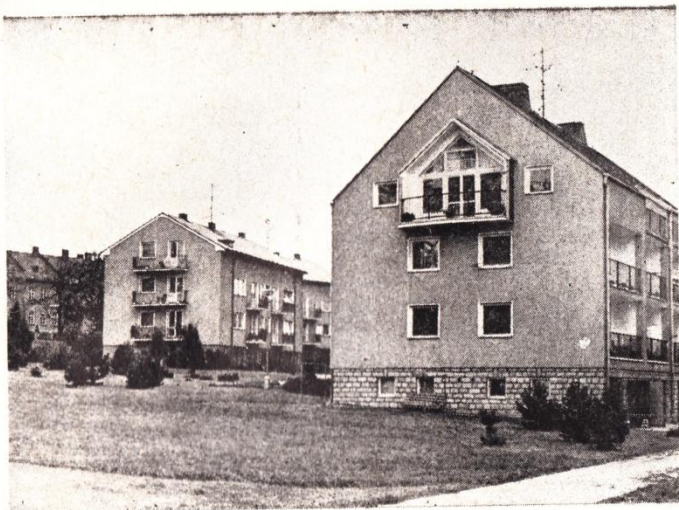


Matka s dítětem před novou mateřskou školou (J. Hladík)

s mohutnou pergolou. Z terasy jsou přístupné obytné místnosti vily, především obývací pokoj (28 m²) a jídelna (19 m²). Centrálním komunikačním prostorem domu je hala se schodištěm a galérií.

SÍDLIŠTĚ

Významným architektonickým činem z přelomu šedesátých a sedmdesátých let je moderní sídliště, tvořené jedenácti dvoupatrovými domy ve dvou variantách. Druhá varianta se liší od první krytinou střech (břidlice), prosklenými verandovými výstupky ve druhém patře štítových zdí a atypickými okny po stranách, ostřejším úhlem střechy, centrálně umístěnými a břidlicí krytými komíny a kamennou podezdívkou. Autorem sídliště je ing. arch. V. Capoušek, známý jako tvůrce projektu sídliště I. pětiletky z let 1952—1953 a spoluautor projektu olomouckého letního divadla v tzv. Locatelliho bastionu z let 1955 až 1958. Na kopeckém sídlišti je řešeno vzorně i okolí domů — trávniky, keřové i stromové patro. Obyvatelé se příkladně věnují okolí domů.



Nové sídliště

ZÁKLADNÍ ŠKOLA PRO VADNĚ MLUVÍCÍ

Základní škola internátní pro vadně mluvící je umístěna v mohutné dvoupatrové budově na třídě B. Dvorského, nesoucí stopy nedávných stavebních úprav. Škola je řízena odborem školství KNV v Ostravě a má téměř sedmdesát žáků. V r. 1979 byly dokončeny stavební práce spojené s celkovou rekonstrukcí objektu a nadstavbou druhého patra.

Z historie: na místě stála patrová vila s přízemním křídlem podél silnice. Majitelé: manželé Saporovi (od r. 1876), manželé Ambrosovi (1895), JUDr. Viktor Kaplan (1922), arcibiskup ThDr. L. Prečan (1925). První přestavba dokončena 1929 (firma ing. Hublíka), druhá v r. 1934 (firma J. Kyliána). V r. 1939 provedeno rozšíření a arondace parku se zahradou na 3 hektary (provedl geometr ing. A. Lejsek). JUDr. Julius Ambros napsal román *Z malých kořenů* (Olomouc 1912), popisující dobu obrozeneckou v Olomouci, autobiograficky laděný. K tetě Ambrosové zajížděl mladý Cyril Bouda a kreslil zde kopcecké motivy.

VÝZNAČNÉ OSOBNOSTI V KULTURNÍCH DĚJINÁCH KOPEČKA

Lidé jsou nejsvětější stránkou kulturní historie Kopečka a zároveň jejími tvůrci. Výhodná přírodní poloha a dobré klimatické podmínky získaly člověka epochy baroka k tomu, aby uskutečnil svůj záměr právě zde. Během dalších generací byly pův. nazírané i vložené hodnoty rozvíjeny a tak nám předchozí vývoj přinesl nejen skvostné architektonické dokumenty minulých dob, nýbrž i bohatství kultury slovesné, výtvarné, dokonce i hudební.

Někteří z uměleckých řemesníků 18. století se trvale usadili v místě i okolí a postavili si domky. Z gruntovních knih lze vyčíst jejich jména. Jeden z těchto starých domů (dř. patřil hodináři J. Spáčilovi) v Samotíškách s barokními klenbami a schodištěm byl bohužel modernizován.

Literárně zvětšili Kopeček v té době **B. Balbín**, **N. Želecký z Počenic** a historici **Kayser a Ruebner**. Zvláštní zmínku vyžaduje pamětní spis **Daniela Kurka**, příbuzného Jana Andrásky, popisující životní osud Italky Gummacherie Sanos, nařčené z čarodějnictví. Byla vyslýchána tribunálem H. Bobliga a vězněna na Mírově v době, kdy tam byl před popravou v Mohelnici rovněž vězněn a vyslýchán šumperský dekan Kryštof Alois Lautner. Osud děkana Lautnera popsal nár. umělec V. Kaplický v románu *Kladivo na čarodějnice*. Gummacherii se Isti podařilo uprchnout z mírovského hradního vězení a uchýlila se nakonec ke kopeckým premonstrátům, kteří ji pokřtili. Zemřela na Kopečku 6. října 1705.

V 19. století psali o Kopečku **T. Gröger** (1832) a ve dvou spisech **V. Frejka** (1897, 1898). Na přehledové topografické stati autoru 18. a 19. stol. (F. J. Schwoy, Řehoř Wolný), navázali ve 20. století univerzitní profesori J. Hosák, R. Smetana, dr. V. Spáčil aj. Kopeček se stal předmětem mnoha dějepisných a uměleckohistorických studií a monografií. Z autorů jmenujme alespoň V. Ondráčka, J. Kouřila, L. Bláhu, K. Fichlera, J. Sochora, J. Hráčka, L. Kleinera, F. Šmida, A. a J. Vacínovy, J. N. Derku, B. Smejkal, V. Kupku, I. H. obila, L. Mičáka a d.

Od počátku 20. století je na Kopečku zaznamenán nový stavební ruch, a to jak v období meziválečném, tak hlavně po druhé světové válce. Z architektů a stavitelů vypracovali pro Kopeček projekty (většinou realizované) a vedli zdejší výstavbu A. Sojka, P. Očenášek, R. Drobník, T. Šipka, J. Kylián, B. F. A. Čermák, L. Polášek, H. Aust, B. Vodička, J. Juránek, J. Hublík, K. Dudych, F. Novák a V. Capoušek.

Na Kopečku se rovněž setkáváme s díly významných sochařů 20. století J. Hladíka, F. Uprky, V. Hořínka, M. Bartoňkové, S. Spáčila, J. Šolce, K. Lenharta, J. Pelikána, J. Stárka.

Akad. sochař Karel Lenhart (nar. v Olomouci 24. 1. 1904, zemřel v Olomouci 29. 5. 1978) vytvořil pro Kopeček také několik děl. Je to především deska s bustou Jiřího Wolкера, která byla instalována

30. 6. 1935 na domě, kde básník pobýval. Kromě Wolкера portrétoval ještě dva významné umělce, kteří se zapsali do dějin Kopečka: Oldřicha Stibora a nar. umělce Bohumíra Dvorského. Pro park Androvy vily na Kopečku vytvořil v r. 1939 plastiku Eva. Socha je vytesána z načervenalého pískovce a bývá charakterizována jako mírně klasicizující svým ocunově šuhlým tvarem. Socha byla silně poškozena, teprve v roce 1980 ji zdáříle restauroval kopecký sochař J. Stárek. Ke Kopečku se váže také jediná nábožensky motivovaná plastika K. Lenharta — Svatokopecká madona, zdobící Boží muka v Lučči. Byla vytesána z pískovce v roce 1942 (sokl navrhl akad. arch. František Novák). Místo, kde při odpočinku na cestě z Kopečka do Lošova zemřel mistrův otec, **malíř Jindřich Lenhart**, opatřil K. Lenhart pamětní deskou. Pod vytesanou malířskou paletou, přes niž je položena vavřínová ratolest, je znázorněna lidská dlaň se třemi hříbly, poslední náleží Jindřicha Lenharta (nar. 6. 4. 1878 v Nymburce), se kterým, vyšed z lesa, usedl k odpočinku právě v tom místě a usnul navždy. To dokládá text nápisu na desce: „Zde zemřel malíř jenž miloval tento kraj Jindřich Lenhart 14. IX. 1955“.

Sochař Josef Stárek (nar. 21. 1. 1920 ve Vídni) natrvalo spojil svůj život s Kopečkem a usadil se zde. Vyučil se kameníkem u firmy J. Foit v Mrákotíně u Telče. Záhy po vyučení odešel do Vídně k ba-bičce, pracoval tam jako kameník a současně navštěvoval Umělecko-průmyslovou školu. Po skončení druhé světové války přišel do Olomouce a pracoval v ateliéru Julia Pelikána. Po obnovení olomoucké univerzity se zapsal jako mimořádný posluchač na katedře výtvarné výchovy filozofické fakulty u profesorů Josefa Vineckého a Vladimíra Navrátila. Stal se členem Svazu českých výtvarných umělců, později Českého fondu výtvarných umění; pracuje samostatně. Podnikl studijní cesty do Itálie, Rakouska, Jugoslávie a Francie.

Jeho činnost lze rozdělit do tří oblastí, a to na: 1. tvorbu vlastní, 2. spolupráci s jinými sochaři a 3. činnost restaurátorskou.

Barokní kaple sv. Anny v ambitech se stala kulisou režijních snah avantgardního režiséra olomouckého divadla O. Stibora. **Oldřich Stibor** (nar. 16. 3. 1901 v Řepištích u Frýdku-Místku, zemřel 10. 1. 1943 jako politický vezeň — komunist — v koncentračním táboře Břeh nad Odrou), veden solnohradským příkladem pašijových her, zvolil za scénu zprvu Dómské náměstí v Olomouci s průčelím katedrály v pozadí (v r. 1932), v červnu a červenci 1936—1937 přenesl místo konání do svatokopeckých ambítů. Dávaly se Pašijové hry, hra Každý (Jedermann) od H. von Hoffmannsthal (premiéra se konala 26. 8. 1932) a hra Anděl strážný od Maxe Mella. Účinkovali nejlepší herci a pěvci olomouckého divadla v čele s ředitelem St. Langrem (J. Srch, J. Kleimová, J. Charvátová, J. Bubeníková, J. Toman, A. Pekárková, M. Kadlecová, I. Raušer, smíšený sbor opery, dirigoval J. Budík).

Bohuslav Smejkal (nar. 11. 5. 1924 v Holici u Olomouce), zástupce ředitele Státní vědecké knihovny v Olomouci, vynikající odborný knihovník a znalec — bibliofil, je autorem řady knižních publikací a časopiseckých statí. Některé z nich jsou věnovány výhradně dějinám Kopečka, kopeckým osobnostem a důkladnému posouzení a zhodnocení některých kopeckých pozoruhodností.

Zvláštní zmínku zasluhují literáti, kteří opěvují Kopeček ve svém poetickém díle. Je to především **Jiří Wolker** (nar. 1900 v Prostějově, zemřel 3. 1. 1924), který každoročně trávil prázdniny na Kopečku u svých prarodičů Anežky a Jiřího Skládalových. Ovlivněn překladem Čapkovým „Apollinairova Pásma“ a prosycen zážitky ze zdejších pobytů napsal Jiří Wolker svou nejobsáhlejší báseň — Svatý Kopeček. Báseň oslavuje toto místo slovesnou formou neméně tak výsostně, jako to činí barokní architektura prostřednictvím tvaru, barvy, světla a stínu, volbou materiálu, jimiž uspořádává hmotu. Báseň Svatý Kopeček je nejen „bytostně a naprosto česká, historicky vkliněná, spjatá organicky s českým kulturním i sociálním prostředím, s atmosférou místa i doby“, jak napsal Ivan Skála v doslovu k vydání v roce 1960, nýbrž ji navíc sledujeme jako zhutnělý sociologický a psychologický obraz Kopečka, jako zobecnělou reflexi danosti zcela pomístních. Z literárních dějin je známo, že rukopis básně zaslal Jiří Wolker S. K. Neumannovi do redakce Června v roce 1921. Byla otištěna. Jako samostatný tisk vyšla básnická skladba Svatý Kopeček doposud pětkrát. Prvně jako bibliofilský tisk v roce 1926 u pražského nakladatele Petra s výtvarným doprovodem devíti dřevorytů od akad. malíře Otakara Hubšila z Prostějova (tento žák profesorů Vlaho Bukovace a Maxe Švabinského na pražské Akademii se, podobně jako Wolker, nedožil vyššího věku — zemřel třicetiletý 26. 1. 1928). Druhé vydání Svatého Kopečka vyšlo s kresbami prof. Karla Svolinského v roce 1940 u příležitosti čtyřicátého výročí básníkových nedožitých narozenin. Potřetí vydalo Sv. Kopeček Krajské nakladatelství v Olomouci se dvěma kresbami Bohumíra Dvorského. Dva roky nato vyšla Wolkerova báseň počtvrté, opět s kresbami B. Dvorského a doslovem básníka Ivana Skály v nakladatelství Čs. spisovatel (1960). Pátého vydání se Sv. Kopeček dočkal v roce 1970 z popudu přípravného výboru Wolkerova Prostějova, s ediční poznámkou prof. Josefa Glivického za redakce Josefa Šišmy. Výtvarně je toto vydání ozdobeno šesti monotypy Jaroslava Sůry, žáka nár. umělce Karla Svolinského. Není známo, že Svatý Kopeček byl zhudebněn. Autorkou hudebního přepisu je **Irena Reinišová** (později lékařka a primářka kožního oddělení opavské nemocnice), dcera klasického filologa, profesora kroměřížského gymnázia. Její práce měla vyjít ve Studentském časopisu v Praze ve 30. letech. Časopis byl zrušen, práce nevyšla. Jiným významným literátem, který poeticky oslavil Kopeček, je **František Sušil**. Podnětem k napsání básně mu byl prožitek vyvolaný chválkovickým barokním sousoším poutníka s andělem na začátku staré aleje ke Kopečku.

Martin Strouhal objevil pro čtenáře v bezručovské korespondenci svěráznou zmínku o Kopečku z pera **Petra Bezruče**, datovanou 12. květnem 1929: „Ejhle, Svatý Kopeček, / kam vyšplhal stareček, / jeho nožka bolavá / kopečky jen zdolává“. Také **Dr. Zdeněk Šmíd** z Ostravy, náš přední překladatel ze španělštiny, napsal po krátkém pobytu na Kopečku báseň Svatý Kopeček. Z Kopečku pochází JUDr. Antonín Schenk (dř. přednosta kanceláře prezidenta republiky a od roku 1928 prezidentův osobní tajemník), MUDr. Jan Derka, ředitel býv. OÜNZ ve Šternberku na Moravě, MUDr. Bohumil Chalánek, lékař v Praze, JUDr. Josef Kořínek, právník n. p. Farmakon v Olomouci a RNDr. Vladimír Strnad, vědecký pracovník v Olomouci. Z kopeckých starostů vynikli Čeněk Lach (nar. 1864, starostou byl 27 let do roku 1926) a Jan Julius Půda. Činný zde byl levicový Klub mladých, jehož mluvčím byl žurnalista Alfons Novický (2. 8. 1905—24. 6. 1963), strnický funkcionář v době 1. republiky a za okupace (v odboji zapojen s Jurou Sosnarem pod pseudonymem Brouk), vězněný v německých koncentračních táborech, po 2. svět. válce šéfredaktor Práce a časopisu Vynálezy a objevy v Praze. S Kopečkem je spjat také PhDr. Jiří Macek, dř. ředitel Kulturního a informačního střediska ČSSR v NDR (autor biografické monografie Vítězslava Kaprálová z r. 1958). V Olomouci, na Kopečku a později v Samotiškách pod Kopečkem od roku 1915 žil a tvořil překladatel **Otto František Babler**, básník a spisovatel (nar. v Zenici na řece Bosně 26. 1. 1901, zemřel v Olomouci-Samotiškách 24. 2. 1984). O. F. Babler byl naším předním bibliofilem, vydavatelem řady půvabných bibliofilských edic. O rozsahu, rozmanitosti a hloubce Bablerovy tvorby si učiní čtenář náležitý úsudek teprve po prostudování obsažných textů u hesla „O. F. Babler“ ve Slovníku čsl. spisovatelů, Hudebním slovníku a jugoslávské literární encyklopedii (Leksikon pisaca Jugoslavije, 1972). Překládal z a do řady jazyků; proslul překladem Dantovy Božské komedie (3 vydání: v letech 1952, 1958 a 1965), Shakespearových dramát (Macbeth, Král Leare), přeložil 13 libret, naposledy přeložil Hubičku do němčiny (1980). Přeložil mnoho písňových textů skladeb P. I. Čajkovského, F. Schuberta, E. Kornautha, A. Schiblera, Máchův Máj do němčiny a je autorem libreta k opeře V den počátku od brněnského skladatele Osvalda Chlubny (1936). Ve stovkách našich a zahraničních časopisů vyšlo od r. 1919 nesčetné množství jeho překladů poezie a prózy (podle odhadu literárních vědců na čtyři tisíce), právě tak jako jeho vlastních děl. Přátelsky se stýkal a spolupracoval s mnoha předními představiteli naší kultury (namátkově jmenujme Karla Čapka, Adolfa Hellera, Oldřicha Stibora, J. L. Fischera, Bedřicha Václavka), příkladně reprezentoval naši národní a slovanskou slovesnou kulturu ve světě, kde je znám a uznáván. Přispěl tak významně k mezinárodnímu porozumění. Z ocenění a vyznamenání, kterých se mu dostalo, si vážil nejvíce Václavkovy ceny města Olomouce (1949), Ceny svazu spisovatelů (byl prvním překladatelem, který ji získal) a Kulturní ceny ONV v Olomouci (1968). Obohatil sbírky

Státní vědecké knihovny v Olomouci tím, že jí věnoval unikátní dantovskou sbírku o 400 svazcích, obsahující vzácné benátské vydání Božské komedie z r. 1629 (v evropských knihovnách se dochovaly pouze 2 výtisky). Až do smrti byl činný nejen literárně, ale také veřejně jako člen výborů olomoucké odbočky Spolku českých bibliofilů a Vlastivědné společnosti muzejní v Olomouci.

Z trojice regionálních spisovatelů **Josef Koudelák**, **Josef Vaca** a **Stanislav Krejčí** vynikl ve vztahu ke Kopečku především **St. Krejčí**. Narodil se 2. května 1889 v Dolanech, zemřel 29. 7. 1974 v olomoucké nemocnici. První literární práce publikoval pod pseudonymem St. K. Dolský, zvoleným podle rodiště. Již od roku 1910 pracoval redakčně i autorsky v kulturní příloze měsíčníku „Český rolník“, později přejmenovaného na „Rádce z Předmostí“. Literární rubriku tohoto časopisu redigoval až do roku 1923. Na Kopečku žil 23 let v č. 122 (dnes Krejčího č. 4).

Malíři jsou poslední velkou skupinou umělců, kteří se na Kopečku narodili, nebo jim byli uchvácení natolik, že se zde usadili. Z Kopečka pochází **národní umělec, malíř a grafik Karel Svolinský**, který se zde narodil 14. 1. 1896 v kramářské boudce č. 24. Vyučil se v Praze fezbářem, absolvoval Uměleckoprůmyslovou školu v Praze nejprve u prof. Š. Zalešáka, potom u prof. B. Kafky. Přešel do školy pro ilustraci a nástěnnou malbu prof. F. Kysely, který byl jeho hlavním učitelem. Ještě jako žák školy provedl řadu dřevorytů, navrhl typografické písmo a celkovou úpravu foliového vydání Máje K. H. Máchy, které bylo oceněno na Mezinárodní výstavě v Paříži r. 1925 Velkou cenou (Grand Prix). Je autorem mnoha obrazů, grafických listů (užíval přitom různých technik: dřevorezu, dřevorytu, rytiny, litografie aj.), akvarelů, temper a kreseb. Provedl kolem 200 návrhů poštovních známek. Od r. 1945 do r. 1970 profesor Vysoké školy uměleckoprůmyslové v Praze. Jeho práci lze uspořádat podle oblastí činnosti takto: 1. ilustrace krásné literatury, 2. ilustrace dětských knih, 3. malba, grafika, 4. monumentální práce, 5. divadlo, 6. výstavy.

K. Svolinský obeslal množství výstav doma i za hranicemi (Anglie, Francie, Itálie, Holansko, Řecko, SSSR, Jugoslávie, Polsko, Rakousko, Spolková republika Německo, Německá demokratická republika, USA, Čína aj.). Samostatné výstavy doma byly uspořádány v Praze, Olomouci, Kroměříži, Gottwaldově, Plzni, Žďáru nad Sázavou, Strakonících aj. Za hranicemi samostatně vystavoval ve Vídni, Offenbachu, Amsterdamu, Reggio Emilio aj.

Jeho celoživotní dílo bylo ohodnoceno mnoha vyznamenáními, z nichž vzpomeneme Řád práce (1976) a Řád republiky (1981).

Také sestra nár. umělce prof. Karla Svolinského, **Růžena** provdaná **Edelmanová**, je rodačkou z Kopečka (nar. 6. 2. 1898). Žila ve Šternberku na Moravě, kde zemřela v lednu 1980. Její úřední titul byl „odborná učitelka medového pečiva“.

Národní umělec akad. malíř Bohumír Dvorský je dalším slavným Kopečanem. Narodil se 21. 10. 1902 v Paskově u Frýdku-Místku, zemřel 11. 1. 1976 v olomoucké nemocnici. Absolvoval pražskou Akademii výtvarných umění jako vynikající žák prof. Otakara Nejedlého. Když byl v roce 1939 nucen opustit Odersko, přijal nabídku Klubu přátel umění v Olomouci a usadil se na Kopečku. Byl členem řady skupin výtvarných umělců (Moravského sdružení výtvarných umělců v letech 1926—1935, SVU Mánes od r. 1932, KVV Aleš od r. 1938, od založení členem Svazu československých výtvarných umělců a Svazu českých výtvarných umělců, od roku 1938 byl členem olomoucké Skupiny výtvarných umělců). Samostatně vystavoval v Praze (1943, 1957), v Paříži (1946), v Benátkách (1940, 1958), Brně, Olomouci, Ostravě aj. V roce 1957 se stal laureátem státní ceny K. Gottwalda. V roce 1962 byl jmenován zasloužilým umělcem, r. 1965 vyznamenán Řádem práce. Národním umělcem byl prohlášen v roce 1971 a v roce 1974 se stal podruhé laureátem státní ceny Klementa Gottwalda. Příkladně byl též zapojen ve veřejném a společenském životě. Byl členem rady MNV na Kopečku, poslancem ONV v Olomouci. Jedno období byl předsedou Svazu československých výtvarných umělců, dvě volební období byl předsedou a až do smrti členem oblastního výboru tohoto Svazu.

Dvorského dílo je příkladem kontrapunktické barevné polyfonie. Není však impresionistou ve vlastním slova smyslu, neboť ztvárňuje vnitřní představu spíše, než by jenom podával vizuální vjem z krajiny. Krajina je mu tedy především podnětem k úvaze, kterou nakonec vyjadřuje malbou. Tvořil pracnou metodu pololazurové malby na temperovém podmalování. Rozkladná impresionistická metoda přitom směřuje — díky preferování teplejších barevných tónů — k charakteristikám postimpresionistického období.

Významným kopeckým rodákem je **akad. malíř Stanislav Menšík** (nar. 9. 11. 1912, zemřel 16. 6. 1970 v Olomouci; pohřben byl na kopeckém hřbitově, jeho rov zdobí pozoruhodná funerální skulptura od akad. sochaře Jára Šolce Múza a její zesnulý Vyznaváč — náhrobek je označen faksimilí podpisu S. Menšíka). Studoval soukromě u Alfonse Muchy v letech 1932—1935. Od roku 1938 byl členem Skupiny olomouckých výtvarníků, Bloku výtvarníků země Moravskoslezské, Skupiny moravských výtvarníků v Olomouci od r. 1947, Svazu československých výtvarných umělců od roku 1949. Obeslal řadu výstav uspořádaných uvedenými uměleckými organizacemi v Olomouci, Brně, Praze, Gottwaldově a Ostravě. Samostatně vystavoval na Kopečku od r. 1938.

Insitní mistr, **malíř Antonín Řehák** (nar. 17. 1. 1902 na Kopečku, zemřel 5. 4. 1970 tamtéž), nám přibližuje známou scénérii ze zcela nového, zdánlivě nekomplikovaného pohledu. Soustavně začal malovat až ve svých 58 letech. Vystavoval v Praze, Brně, Bratislavě, Rotterdamu, Paříži, Linci, Luganu a jinde.

Na Kopečku se v poslední době usadil i malíř **Miroslav Kostka** (nar. 3. prosince 1924), který má ateliér na Sadovém náměstí. Je autorem řady výstavních návrhů a výtvarných koncepcí expozic, obrazů s „kosmickou“ tematikou a obrazového cyklu Ptáci. Tento cyklus je symbolickým zobecněním ekologické problematiky se společensko-etickým akcentem. Kopecké náměty se často objevují i v díle malíře **Františka Šnajdra** z nedaleké Tověře (narozen 1916 v Tověři). Kopeckou barokní architekturou byl inspirován rovněž **akademický malíř František Josef Kraus** (narozen 14. 6. 1904 v Olomouci, zemřel tamtéž 1. 11. 1976). Maloval portál a interiér poutního chrámu. Ze Samotíšek pochází **Jiří Stejskal** (nar. 21. 11. 1948), absolvent Uměleckoprůmyslové školy v Uherském Hradišti. Vystavoval několikrát v Praze, posledně na olomoucké výstavě 26 mladých výtvarníků z Olomouce v r. 1980. Kopeckým rodákem je také **sochař a malíř Zdeněk Kozák** (nar. 11. 12. 1956), který zde bydlí a tvoří. V letech 1972–1975 se vyučil aranžérem, v letech 1975–1979 studoval obor užité plastiky u prof. Habarta na Uměleckoprůmyslové škole v Uherském Hradišti, od roku 1979 studuje u prof. Malejovského na pražské Vysoké škole uměleckoprůmyslové.

Kopeček a dění k němu se vztahující inspirovalo mnohé další malíře: **Josefa Mánesa**, **C. Boudu**, **J. Jemelkovou**, **J. Krejčovou**, **J. Sedláčka** a **J. Weisera**. Klasické kopecké náměty s velkým zaujetím skicoval při zdejší návštěvě v roce 1976 za doprovodu olomouckého přítele Jana Vací také moskevský malíř a grafik **Anatolij Ivan Kalašnikov**.

Kopecké výtvarné památky a přírodní scenérie zaujaly rovněž představitelů jednoho z nejmladších uměleckých oborů — profesionální a amatérské fotografie. Zdařilé jsou letecké snímky Kopečka od Jaroslava Jurýška, záběry A. Gribovského, R. Smahela i Karla Kašpara, sběratele z nedalekých Dolan.

Z rodáků vynikli ještě zasl. umělec **Stanislav Látal** a dr. **Oldřich Letfus**.

Zasloužilý umělec Stanislav Látal (nar. na Kopečku 7. 5. 1919), pracovník Československého státního filmu Praha, patří mezi zakládající členy tvůrčího kolektivu Bratři v triku. Stanislav Látal od počátku úzce spolupracoval s národním umělcem **Jiřím Trnkou**.

PhDr. Oldřich Letfus (nar. na Kopečku 28. 8. 1900, zemřel 2. 2. 1959 v Krompachu u Č. Lípy), klavírní virtuóz a hudební skladatel. Přítel **Jiřího Wolker**a. Žák **J. B. F. Foerstra** na pražské konzervatoři.

Mnohé osobnosti navštívily Kopeček jen letmo, a přesto v nich návštěva zanechala hlubokou pamětní stopu — vzpomeňme kupř. návštěvu prof. dr. **Jana Kabelíka**, doprovázejícího sem Angličana **Mr. Robinsona** v období po mnichovské zradě.

ZÁVĚREM

Kopeček je místem důvěrně známých zákoutí, scénérií a výhledů, které nikdy nezevšední. Je to místo krásných vyhlídek básníků, místo zahledění malířů, místo zamyšlení filozofů.

Čas je zde odměřován melodicky s neúprosnou pravidelností fyzikálního světa. Tento čas je prospěšný všem, kteří v něm žijí v míru. Žijí do lepších časů. Všechny perspektivy vždy znamenají naději lepších časů.

Na Kopečku lidé uchopili čas skutky. Tradice charitativní se rozvinula v příkladnou odbornou péči socialistické současnosti. Není opomenuta ani tradice oddychu a duchovní vzpruhy — turista a návštěvník zde má možností . . .

A tak zde máme celou škálu vymezení; od sociální zodpovědnosti vůči jiným lidem až po zodpovědnost za sebe před nimi. Aristotelův zoon politikon (živočich společenský) je vyjádřením závaznosti lidského života. Za poznání rozměrů tohoto bytí jsme vděční i Kopečku a budovatelům jeho tradic!

LEGENDA K ORIENTAČNÍMU PLÁNKU ZOO OLOMOUC

- | | | | |
|-------------|------------------------------|-----|-----------------------------|
| ---+--- | obchůzková cesta | 31a | paovce hřivnatá |
| ---.---.--- | výhledové výběhy | 32 | voliéra dravců |
| 1 | parkoviště u ZOO | 33 | výběh velbloudů (výhledově) |
| 2 | vchod | 34 | jelen wapity (výhledově) |
| 3 | dětské hřiště | 35 | daňci, mufloni |
| 4 | zimoviště plameňáků | 36 | jelen Dybowského |
| 5 | pavilon opic | 37 | jelen maral |
| 6 | plameňáci | 38 | osli, ovce |
| 7 | rezerva výběh | 39 | psi hyenovití |
| 8 | čápi | 40 |
psovitě

šelmy |
| 9 | žirafy | 41 | |
| 10 | žirafy | 42 | |
| 11 | zimoviště | 43 | |
| 12 | dikobraz evropský | 44 | naučná stezka výhledově |
| 13 | drobné šelmy | 45 | papoušci |
| 14 | prase divoké | 46 | papoušci |
| 15 | drobné šelmy | 47 | papoušci |
| 16 | jelen sika | 48 | bažanti |
| 17 | výhlídková věž | 49 | bažanti |
| 18 | kamzík | 50 | mývalovec kuní |
| 19 | medvědi | 51 | medvídek mýval |
| 20 | výběh safari | 52 | ptáci |
| 21 | ptáci | 53 | ptáci |
| 22 | pony schettlandský, velbloud | 54 | malé šelmy |
| 23 | zubr evropský | 55 | vodní ptactvo |
| 24 | zimoviště | 56 | ptáci |
| 25 | antilopa voduška lečve | 57 | jelen evropský |
| 26 | antilopa nilgau | 58 | jelen evropský |
| 27 | zimoviště | 59 | voliéra ptactva (výhledově) |
| 28 | jeřáb Antigonin | 60 | kozorožec |
| 29 | kozy, ovce, lama | 61 | kamzík |
| 30 | kozorožec | 62 | voliéra ptactva (výhledově) |
| 31 | pavilon šelem | 63 | východ |
| | | 64 | hospodářské budovy |

ZOO OLOMOUČ

